



Rm 55.000 Kullanım Kılavuzu



Uyarı

Bu kılavuzda yer alan talimatlara ve güvenlik kurallarına uyulmaması ölüme ve ciddi yaralanmalara yol açar.

Önemli

Bu makineyi kullanmaya başlamadan önce güvenlik kurallarını ve kullanım talimatlarını dikkatlice okuyun, anlayın ve bu kural ve talimatlara uyun. Yalnızca yeterli eğitimi almış yetkili kişiler bu makineyi kullanabilir. Tüm sorularınız için rektör Makine ile iletişime geçin.

İçindekiler

Giriş.....	1
İkaz işaretleri	2
Güvenlik Kuralları.....	3
Çalışma Alanı Denetleme İşlemi	4
Kullanım Talimatları	5
Kurulum ve Taşıma.....	6
Arıza Giderme Formu.....	7
Çalışma Ömrü ve Gürültü Beyanı.....	8
Kullanım ve Depolama.....	9
Bakım Programı.....	10
Teknik Özellikler	11
Yedek Parçalar.....	12
Sökülebilir Parçalar.....	13-14
Teknik Çizimler.....	15-16
Elektrik Şeması.....	17

Telif Hakkı © 2010 Rektör Makina

Birinci Basım: Mart 2010

“Rektör Makina”, Türkiye’de ve başka bir çok ülkede tescilli ticari markadır.

Geri dönüştürülmüş L kağıdı üzerine basılmıştır. Türkiye’de basılmıştır.

İletişim Bilgileri

Tel: +90 212 614 95 02

Fax: +90 212 615 29 07

<http://www.rektormakina.com.tr>

info@rektormakina.com.tr

İkaz İşaretleri



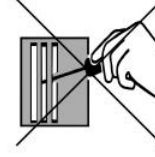
Sıvı Dökülmesine Karşı
Önlem Alınız



Kablo Soyulmuş ise
Makineyi Çalıştırmayın



Kablo
Sıkıştırılmamalıdır



Ucu Sivri Olan
Maddeleri Makineye
Yaklaştırmayın.



Teknik Müdahaleyi
Servise Yaptırınız



Güvenlik Kuralları



Uyarı

Bu kılavuzda yer alan talimatlara ve güvenlik kurallarına uyulmaması ölüme ve ciddi yaralanmalara yol açar.

Aşağıdaki Koşulları Sağlamadan Önce Bu Makineyi Çalıştırmayın:

Bu kullanım kılavuzunda yer alan güvenli makine çalıştırma işleminin ana prensiplerini öğrenmek ve uygulamak.

1. Tehlikeli durumlardan kaçının. Bir sonraki bölüme devam etmeden önce güvenlik kurallarını öğrenin ve iyice anlayın.
2. Çalıştırmadan önce daima denetleme işlemi yapın.
3. Çalışma alanını denetleyin.
4. Bu makineyi yalnızca amaca uygun olarak kullanın.

Üreticinin talimatlarını ve güvenlik kurallarını, güvenlik kılavuzu ile kullanım kılavuzunu ve makine etiketlerini okumak, anlamak ve bunlara uymak.

İşverenin güvenlik kurallarını ve çalışma alanı yönetmeliğini okumak, anlamak ve bunlara uymak.

Geçerli tüm yasal yönetmelikleri okuyun, anlayın ve bunlara uyun.

Bu makineyi güvenli bir şekilde kullanmak için ilgili eğitimi alın.

Elektrik Çarpma Tehlikesi



Bu makine elektrik enerjisine karşı yalıtılmamıştır, dolayısıyla elektrik akımıyla temas veya elektrik akımına yaklaşma durumlarına karşı koruma sağlamamaktadır. Bu makineyi elektrik akımının olduğu yerlerin en az 3 m ötesinde çalıştırın. Makine elektrik enerjisi bulunan güç hatlarıyla temas ettiği veya elektriksel yüklemeye maruz kaldığı takdirde, makineden uzak durulmalıdır.

Hasarlı Makinenin Yol Açtığı Tehlikeler

Hasar görmüş veya arızalı makineleri kullanmayın.

Yanlış Kullanım Tehlikesi

Makineyi gözetimsiz bırakmayın. Bu makinenin yetkisiz biri tarafından kullanılması ölüme veya ciddi yaralanmalara yol açabilir.

Çalışma Öncesi Denetleme İşlemi



Aşağıdaki Koşulları Sağlamadan Önce Bu Makineyi Çalıştırmayın:

Bu kullanım kılavuzunda yer alan güvenli makine çalıştırma işleminin ana prensiplerini öğrenmek ve uygulamak.

1. Tehlikeli durumlardan kaçınin.
2. Çalıştırmadan önce daima denetleme işlemi yapın. Bir sonraki bölüme devam etmeden önce güvenlik kurallarını öğrenin ve iyice anlayın
3. Çalışma alanını denetleyin.
4. Bu makineyi yalnızca amaca uygun olarak kullanın.

Temel Öğeler

Çalışma öncesi denetleme işlemi, operatör tarafından vardiyadan önce gözle yapılan bir kontroldür. Bu denetleme işlemi, operatör testi gerçekleştirmeden önce makinede gözle görülebilir yanlış herhangi bir durumun mevcut olup olmadığını tespit etmek üzere tasarlanmıştır.

Bir sonraki sayfada bulunan listeye bakın ve her öğeyi kontrol edin.

Herhangi bir hasar veya fabrika teslim durumundan yetkisiz bir değişiklik tespit edilirse, makine işaretlelenmeli ve kullanımdan kaldırılmalıdır.

Makine onarım işlemleri, üretici talimatları uyarınca yalnızca kalifiye servis teknisyeni tarafından gerçekleştirilebilir. Onarım tamamlandıktan sonra, operatör fonksiyon testine geçmeden önce her zaman olduğu gibi çalışma öncesi denetleme işlemi gerçekleştirmelidir.

Çalışma Öncesi Denetleme İşlemi

Kullanım kılavuzunun eksiksiz ve okunabilir olduğundan ve başvuru için elinizin altında bulunduğundan emin olun.

Tüm etiketlerin okunabilir ve yerinde olduğundan emin olun. Etiketler bölümüne bakın.

Aşağıdaki bileşenleri ve alanları hasar, yanlış montaj veya eksik parça ve izinsiz değişiklik olup olmadığını tespit etmek için kontrol edin.

Tüm makine bileşenlerini görsel olarak kontrol edin.

1. Sökülebilir parçaların tamamı yerinde olmalıdır.
2. Cihazın elektrik kablosunu topraklı prize bağlayın.
3. Hava çıkış menfezini açma kolu ile açın. Emiş ve üfleme ağzlarının önünde 50 cm boş alan bırakılmalıdır.
4. Makine düz bir zeminde sabitlenmelidir.

Kullanım Talimatları



Aşağıdaki Koşulları Sağlamadan Önce Bu Makineyi Çalıştırmayın:

Bu kullanım kılavuzunda yer alan güvenli makine çalıştırma işleminin ana prensiplerini öğrenmek ve uygulamak.

1. Tehlikeli durumlardan kaçınin.
2. Çalıştırmadan önce daima denetleme işlemi yapın.
3. Çalışma alanını denetleyin.
4. Bu makineyi yalnızca amaca uygun olarak kullanın.

Temel Öğeler

Kullanım Talimatları bölümü, makinenin çalıştırılmasına ilişkin tüm talimatları içerir. Kullanım kılavuzunda yer alan Güvenlik kurallarına uymak tamamen operatörün sorumluluğundadır.

Makinenin malzeme kaldırma dışında bir amaçla kullanılması güvenli değildir.

Aynı vardiya dahilinde birden fazla operatörün farklı zamanlarda bir makineyi kullanması gerekiyorsa, bu operatörler kullanım kılavuzlarında yer alan tüm güvenlik kurallarına ve talimatlarına uymalıdır. Yani her yeni operatörün makineyi kullanmaya başlamadan önce çalışma öncesi denetleme işlemi, fonksiyon testlerini ve çalışma alanı denetleme işlemini gerçekleştirmesi gerekir.

Kullanım Talimatları

Bu makine yalnızca 100 m³ izole edilmiş kapalı alanda ısıtma, nem alma ve kurutma işleminde kullanılmak üzere tasarlanmıştır.

2000 m³ izolasyonsuz alanda nem almak için kullanılır.

Kurulum ve Taşıma



Kurulum

Kurulum başlarken makine düz bir zeminde sabitlenmelidir. Sabitleme işlemini makinenin ön bölgesinde bulunan iki adet küçük tekerleğin kilitleme sistemini kullanarak yapınız.

Tüm emniyet tedbirlerini uyguladıktan sonra makinenin fişini 380 voltluk topraklı elektrik girişine bağlayın. Makineyi çalıştırmak için resimde gösterilen açma kapama düğmesini on konumuna getirin.



Taşıma

Taşıma işlemine başlamadan önce güvenlik tedbiri alınız. Makinenin ağırlığının 150 kg olduğunu dikkate alarak taşıma işlemi yapınız. Makineyi bir yerden bir yere taşıma işlemi üç ana gruba ayrılır.

1. Düz zeminde taşıma
2. Bozuk zeminde taşıma
3. Kaldırarak Taşıma
4. Uzak mesafeli taşıma

1. Düz Zeminde Taşıma

Dört teker üzerinde, taşıma kolu yardımı ile iteklenerek yapılan taşıma biçimidir. Taşıma işlemine başlamadan önce tekerleklerin kilitlerini açınız.



2. Bozuk Zeminde Taşıma

Bozuk zeminlerde makineyi büyük tekerlekleri üzerine yatırarak taşıma işlemi yapınız. Bozuk zeminlerde taşıma yaparken güvenlik tedbirlerini alınız.



3. Kaldırarak Taşıma

Kaldırarak taşıma şekli resimde gösterildiği gibidir. Makinenin üst taşıma kolu ve alt küçük tekerlekler yardımıyla iki kişi tarafından yapılmalıdır.



4. Uzak Mesafeli Taşıma

Uzak mesafeli taşımalarda makineyi taşıma sandığına koyunuz. Taşıma sandığı içinde oluşabilecek hasarlara karşı önlem olarak makine sabitlenmelidir. Sandıkla beraber makinenin toplam ağırlığı 180 kg dır.



Arıza Giderme Formu



Arızanın Tespit Edilmesi

Makinenin arızalanması durumunda arıza tespiti için elektrik panosu içerisinde bulunan şartel ve ikaz mekanizmalarını kontrol ediniz.

Resimde belirtilen ve açıklamaları yapılan bölümleri kontrol ederek arızayı tespit ediniz.



1. Sigortanın atmış olması fan motorlarını devreden çıkartır. Tekrar devreye almak için sigortayı kaldırın. Eğer yeniden sigorta atarsa fan motorlarında sorun var demektir.

2. Isı pompa motoru koruma şartelini kontrol ediniz, üstteki konum anahtarı sıfır tarafında ise koruma şarteli atmış ve elektrik devresini kesmiştir. Isı pompasının tekrar çalışması için konum anahtarını 1 konumuna getiriniz.

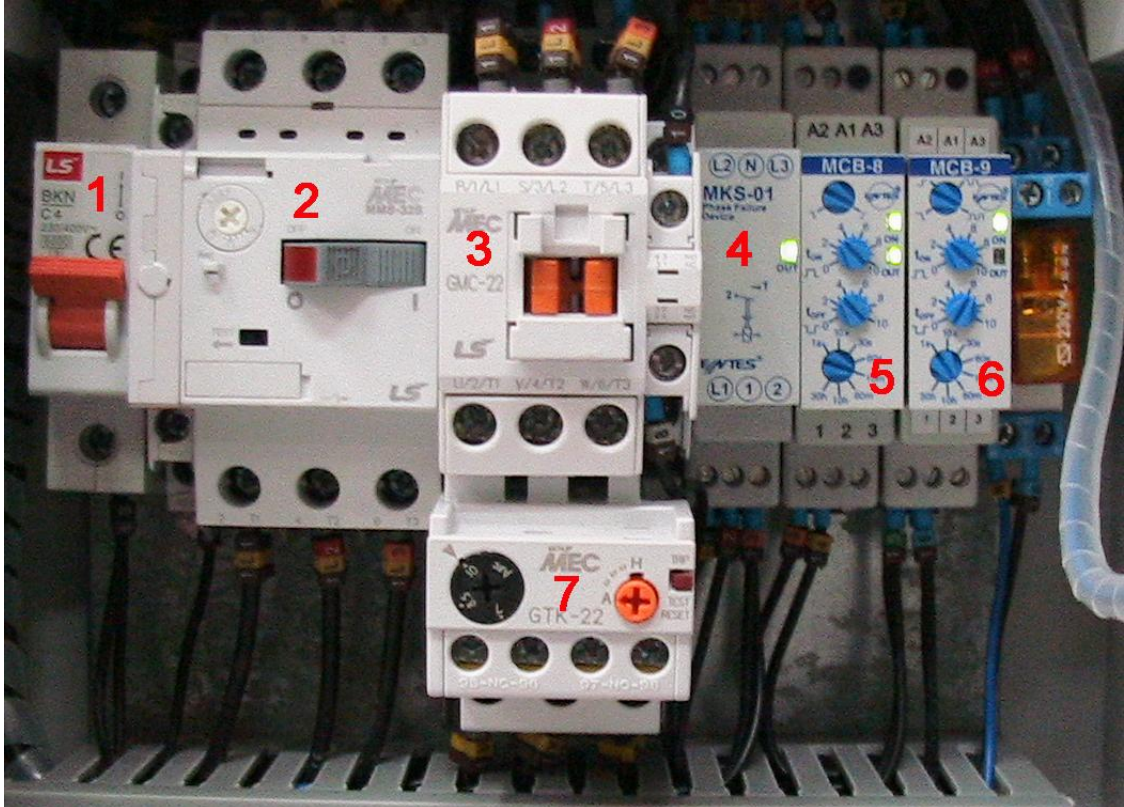
3. Kontaktör güç aktarımını yapmak için kullanılır.

4. MKS 01 üzerindeki yeşil LED (ışık) yanmıyor ise elektrik sorunu olduğunu belirlemiş olursunuz.

5. Isı pompa motoru devreye girdiği zaman, önce on ledi (ışık) sonra out ledi (ışık) yanar. Bu ışıklar yanmıyor ise makine kapalı veya elektrik sorunu var anlamına gelir.

6. Sadece soğuk havada devreye girer, makinenin donmasını önler.

7. Termik şartel motor fazla akım çektiği zaman devreyi keser koruma sağlar ve tekrar devreye alır.



Çalışma Ömrü ve Gürültü Beyanı



Çalışma Ömrü

1. Isı pompası 32.000 saat.
2. Fan Motorları 17.280 saat.

Çalışma ömrü biten yedek parça yenisi ile değiştirilerek makinenin çalışması sağlanır.

Not: Yedek parça değişimi sadece teknik eleman tarafından yapılması gerekmektedir.

Gürültü Seviyesi

Kullanım ve Depolama

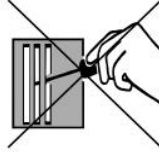


R 407 c Dikkat Edilmesi Gereken Hususlar



Rm 55.000 kurutma makinesi ısı pompası freon gazının kapalı devre ısı deęiřtirici üzerinde sıkıřtırması sonucu oluřan enerji ile alıřmaktadır.

Makinenizi kullanırken veya depolamada ısı deęiřtirici fiziki zarar verilmesi, freon gazın sızmasına yol aabilir. Isı deęiřtirici normal alıřma ile sızdırma yapam Üzerine sivri ulu bir metal ile vurulma sonucu delinebilir ve iindeki basınlı freon gazı dıřarıya doęru sızar.



R 407 c

Makinenizi alıřtırırken ve depolarken tm kapakları kapalı olmalıdır. Emiř ve fleme menfezleri dıř darbelerden mutlak koruyun.

R 407 c Freon Gazı Uyarıları



Basın altında sıvı ve gazdır. Alevle veya ařırı sıcak metal yzeylerle temas etmesi halinde bozunarak zehirli ve ařındırıcı rnler serbest bırakabilir.

Buharları havadan aęır ve havadaki solunabilecek oksijeni azaltır.

Solunması halinde zararlıdır ve kalp dzensizliklerine, bilin kaybına, neden olabilir. Sıvının gzlerle veya ciltle teması soęuk ısırmasına neden olabilir.

R 407 c Freon Gazı Yaralanmalarında İlk Yardım

Gaz ile temas halinde gzlerinizi bol su ile yıkayınız. Solunması halinde, hastayı temiz havaya ıkarın. Soluk alamıyorsa yapay solunum yaptırın. Soluk almakta glk ekiyorsa oksijen verin. Dklmesi veya sızması halinde rzgra karřı tutun. Kapalı alanları bořaltın ve taban seviyesinden gl bir havalandırma yaparak gazı daęıtın. Sigara imeyin veya iten yanmalı motorları alıřtırmayın. Alev ve ısı unsurlarını uzak tutun.

Bakım Programı



Günlük

Hava filtreli makinelerde hava filtresi günlük olarak temizlenmelidir.

Aylık

Hava giriş panjuru açılarak alüminyum kanatlarının üstü elektrik süpürgesiyle vakum edilerek temizlenmelidir.

Yıllık

Makinenin yıllık bakımını teknik eleman aracılığı ile yaptırınız.

Teknik Özellikler



Ürünlerimizin sürekli olarak geliştirilmesi bir Rektör Makina politikasıdır. Ürün özellikleri önceden bildirilmeksizin veya herhangi bir yükümlülüğe tabi olmaksızın değiştirilebilir.

Teknik Özellikler		Sıcaklık Çalışma Aralığı	
Ölçüler (cm)	en 71-boy 71-yük. 125	Max Isıtma Kapasitesi	45 °C
Enerji Beslemesi	342-462 V-3-50Hz 414-506 V-3- 60Hz	Max Çalışma Sıcaklığı	50 °C
Enerji Tüketimi	4,4 kw /	Başlangıç Akımı	55 A
Çektiği Akım	10 Amper	Min Çalışma Sıcaklığı	5 °C
Etkili Alan Isıtmalı	100 m ³	Isıtma Kapasitesi	6.400 kcal/h
Etkili Alan Isıtmasız	2000 m ³	Nem Çalışma Aralığı	
Kuru Hava Çıkışı	% 18 rh	Ayarlanabilir Nem Aralığı	%0 ile %100
Hava Debisi		Max Çalışma Nemi	100%
Kuru Hava Debisi	1800 m ³ /h	Min Çalışma Nemi	0 %
Sıcak Hava Debisi	3500 m ³ /h	Nem Alma Kapasitesi	20 °C %60 - 216 Lt/gün
Toplam Hava Debisi	5300 m ³ /h	Max Nem Alma Kapasitesi	45 °C %60 - 360 Lt/gün

Yedek Parçalar



Yedek Parçaların Marka ve Modelleri

1. Siwic – Alco - PS2 A7A - PS1 A5A
 2. Kompresör – Copeland - CRNQ 0500 TFD 522
 3. Expansion Valf – Alco - 200 RB 6T4
 4. Kondenser – KTK 25
 5. Evaporatör – KTK 25
 6. Fan – Weiguang Fans - YWF4E – 450
-

Sökülebilir Parçalar



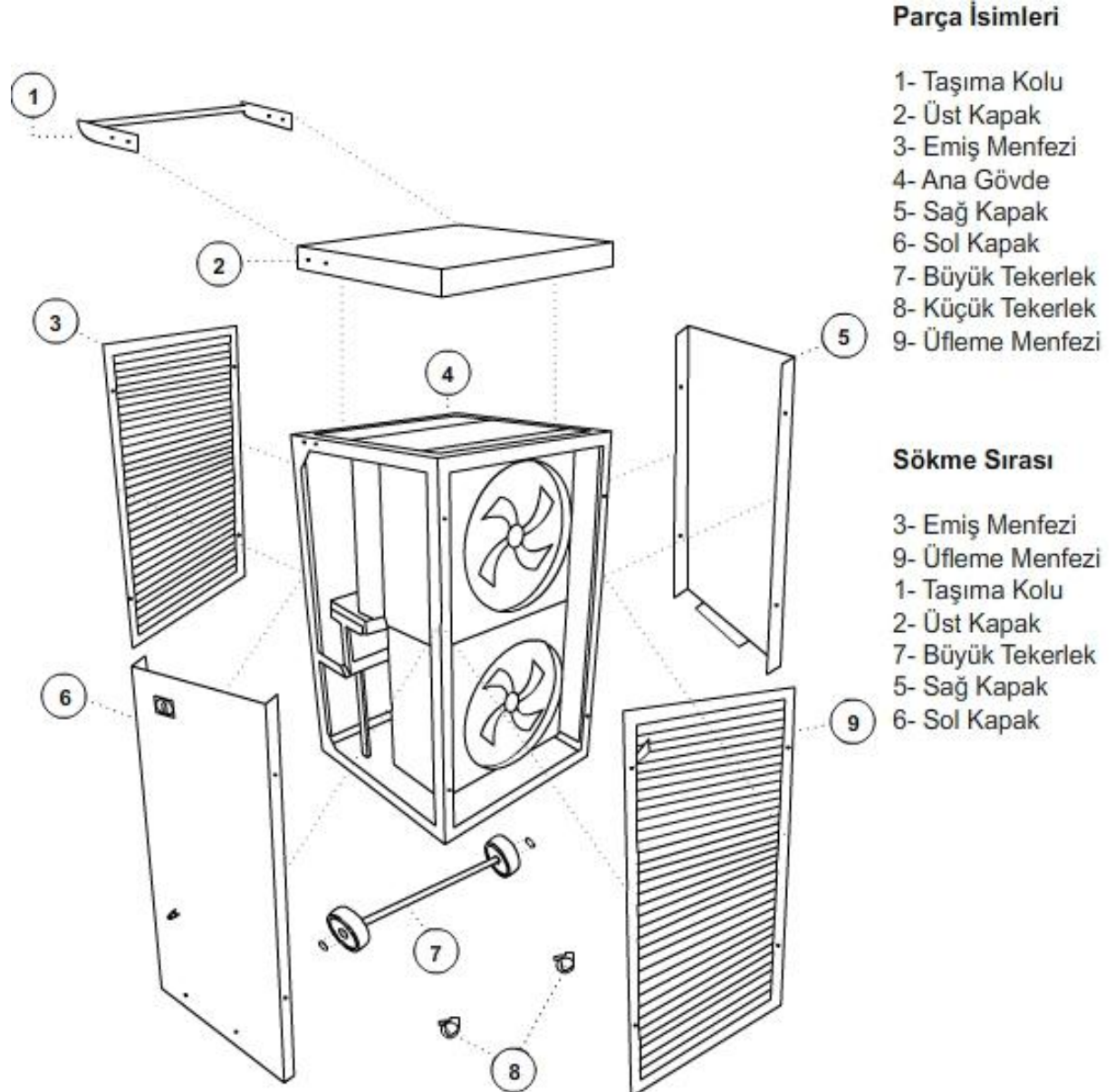
Makinenin bakım periyotlarında sadece 3 ve 9 numaralı parçaları sökün. Diğer parçaların sökülmesi işlemi teknik servis tarafından yapılmalıdır.

Sökme işlemi aşağıda parça sırasına göre belirtilmiştir. Sökme işlemi yaparken makineyi çalıştırmayın. Fişi takılı ise çıkartın.

Parçalar Sökülürken Yapılması Gerekenler

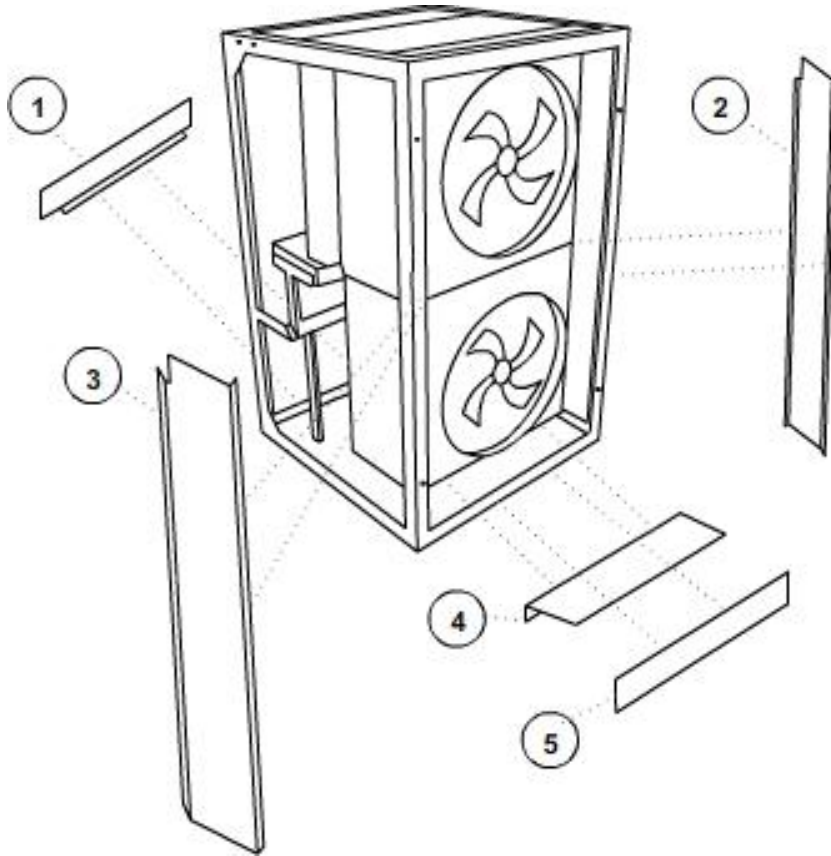
Parçaları birleştiren civataları sökün. Makine sökülürken sökme sırasına göre parçaları birbirinden ayırın. Tekrar montajlanması için sıralamanın tersini uygulayın.

6 Numaralı sol kapak sökülürken; su tahliye hortumu açma kapama şarteli ve besleme kabloları sökülmalıdır. Kabloların sökülmesi hakkında elektrik panosu bilgilerine bakınız.



Sökülebilir Parçalar

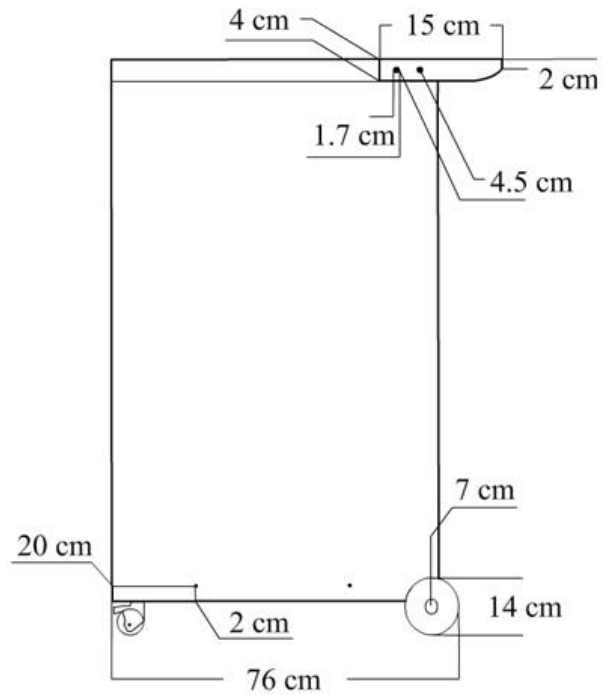
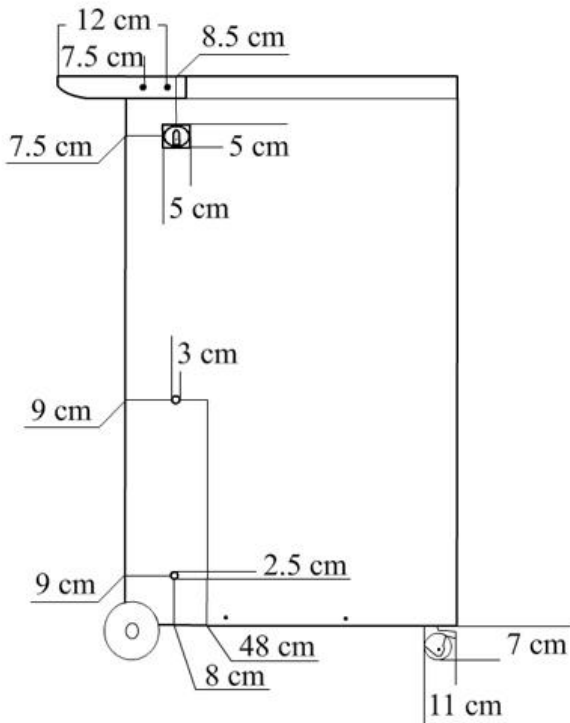
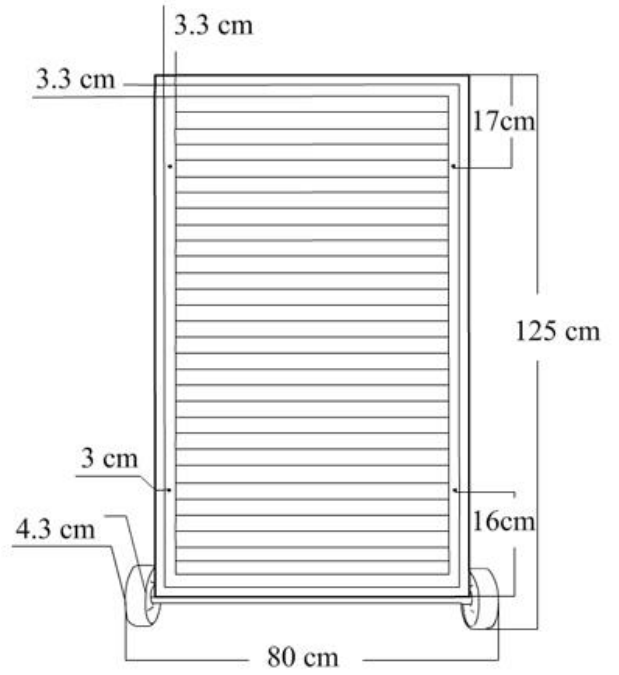
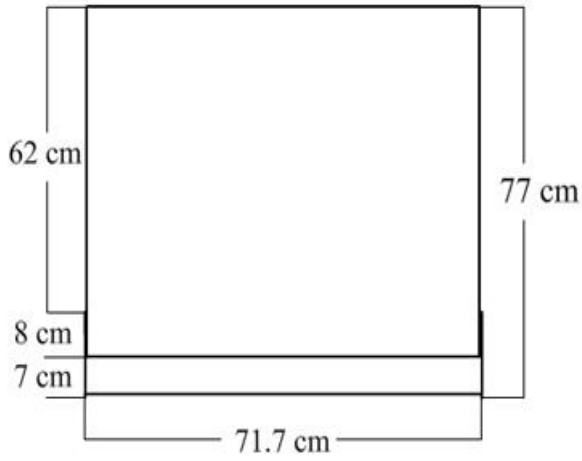
Hava sızdırmazlık parçaları



Parça İsimleri

- 1- Arka Kaplama
- 2- Sağ İç Aksan
- 3- Sol İç Aksan
- 4- Alt İç Aksan
- 5- Ön Kaplama

Teknik Çizimler



Teknik Çizimler

