



•ATIPICO

Portofoliu Design ambiental

www.atipico.ro | office@atipico.ro | 0232807935

SERVICII



Analiza Cerintelor: identificarea necesitatilor, functiunilor, stilul dorit de beneficiar pentru proiectul de design interior ce urmeaza a se derula.

Intocmirea Releveului: masuratori, realizarea unei schite la scara a elementelor unei constructii sau a unui detaliu din cadrul ambientului.

Consultanta si proiectare: realizarea unui proiect care contine un concept creativ, proiect simulare 3D, schite Autocad, propuneri de solutii tehnice.

Coordonare: alegerea si administrarea elementelor ce alcatuiesc ambientarea:

- alegere materialelor pentru pardoseala;
- alegerea tipurilor de finsaje pentru pereti, tavane;
- alegere modelelor si cromatica usilor si ferestrelor;
- alegere si proiectare de mobilier;
- alegere obiectelor sanitare;
- alegerea tipurilor de placari in bucatarie si bai;
- decorarea casei : alegere perdelelor, draperiilor, ornamentelor, etc.

Supravegherea desfasurarii lucrarilor de design interior.

Decorare: alegerea si administrarea tuturor accesoriilor, obiectelor de decor, pozitionarea si gestionarea lor in cadrul ambientului amenajat.

Quality Control: se desfasoara pe toata durata santierului si este facuta în minutiozitate cu atentie fata de detalii.

Receptia proiectului de design interior.

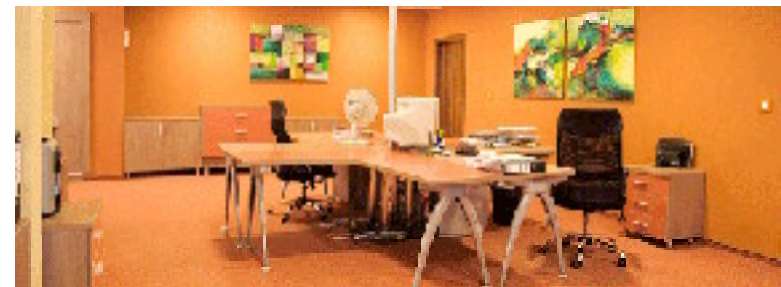
OFFICE

Masterprint

Zona de birouri a fost reamenajata intr-o maniera cromatica aparte, in conformitate cu domeniul de activitate.

Cromatica este intensa, vie, plina de dinamism si energizanta. Pentru fiecare birou s-a conceput mobilier in acord cu spatiul si cu functiunile necesare lui.

Birourile nu sint izolate complet, intre ele am lasat ferestre acoperite cu printuri, dar care permit o usoara vizualizare dintr-un spatiu in altul. Spatiul este personalizat cu lucrari de arta pentru a da intregului ambient o personalitate si o exprimare deosebita.



ABplus Events

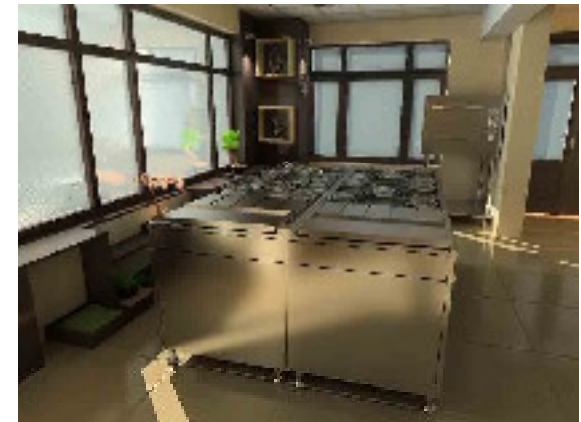
Un spatiu modern, amenajat minimalist, in care metalul si sticla ocupa un loc central. Albul este contrastat de orange-ul de pe peretele central si elementele de sustinere ale pasarelei. In design-ul ambiental s-au utilizat si printuri alb-negru pentru a surprinde o atmosfera business ce ii da sediului un aspect rafinat. Mobilierul din secretariat este realizat in linii drepte, in acord cu intregul spatiu, care se supune acestei linearitati. Culoarea deschisa a mobilerului si materialele folosite - sticla si Posforming, reintaresc imaginea unui spatiu destinat mediului de afaceri.



Holdmann

Spatiul este compus din doua zone, showroom cu utilaje si zona de vanzare. Cele doua nu sunt separate una de alta. Un element aparte in realizarea ambientului a fost utilizarea printului de mari dimensiuni cu imagini asociate, gen texturi. Ele surprind tematica activitatii Holdman, aceea de a furnizor de tehnologie pentru bucatarii profesionale. Prin mobilier si decoratiunile realizate s-a incercat o echilibrare intre tehnologie si rafinament. Design-ul realizat vine in contrast cu tipul de mobilier de bucatarie traditional.

Desi spatiul este vast, utilajele ocupa un volum suficient de mare. Luminile completeaza spatiul prin mai multe puncte de patrundere, redand spatialitatea necesara. Chiar daca mobilierul este tehnic, metalic, rece, decorul il balanseaza, creandu-se un mediu armonios.



COMERCIAL

Restaurant Casa Gloria

Restaurantul se situeaza la un demisol si functiunea lui initiala nu a prevazut sa gazduiasca un restaurant, de aceea stilpii si inaltimea au constituit o problematica pe care am incercat s-o rezolvam. Aceasta rezolvare a constat in stabilirea unei functiuni dictate de stilpii solizi de sustinere a cladirii, de alegerea unor materiale lucioase care sa dea impresia de inaltime- cum ar fi tavanul francez (Barrisol) sau pe anumite zone pardoseli epoxidice.

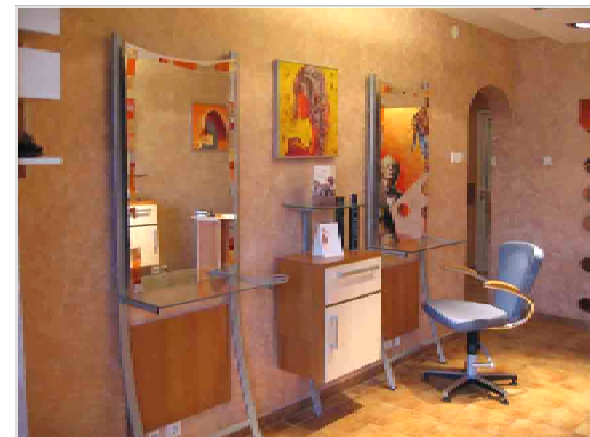
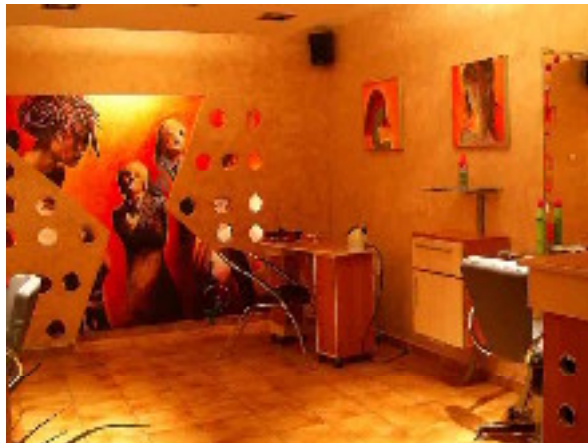
Gama cromatica aleasa de client este formata dintr-o dominanta mov combinata cu un galben pai. Proprietarii restaurantul Casa Gloria au dorit ca acest spatiu sa respire un aer glamour. Cuvintele definitorii au fost stralucire, stil, eleganta. Cromatica, tapetul, tavanul lucios, corpurile de iluminat, mobilierul toate fac ca aerul glamour sa fie degajat de intregul spatiu.



BOBO Studio

In amenajarea acestui salon a primat esteticul, dar in acelasi timp am urmarit sa obtinem un spatiu functional, practic. Am incercat o amenajare diferita fata de majoritatea saloanelor din oras prin imbinarea tencuielilor moderne cu folosirea colajelor precum si a tablourilor noncoformiste. Am folosit mobilier cald prin cromatica, dar cu design agitat, neuniform, pentru a fi in ton cu stilul salonului.

Astfel, liniile mobilierului sunt drepte, rigide pe alocuri, dar in acelasi timp sunt indulcite de liniile rotunjite ale orificiilor prezente atat in mobilier cat si in fundalul de rigips. Culorile sunt din aceeaasi gama folosita pentru intreaga imagine pe care am realizat-o salonului BoBo, si anume: tonuri de maro si bej ce exprima noblete, rafinament, in combinatie cu nuantele vii, emanate de tablourile moderne, ce reprezinta latura trendy a amenajarii.



Sabrini

In amenajarea acestor magazine s-a dorit crearea unui ambient cat mai primitor. Am utilizat linii drepte, cromatica vie si mobilier liniar pentru a evidenta contrastul pe care acestea le formeaza cu bijuteriile. Nuantele puternice imprima spatiului personalitate, dar il si revitalizeaza in acelasi timp.

Luminile sint de doua tipuri, unul indeplineste functie practica, de a lumina profesionist bijuteriile, iar cel de-al doilea tip are rol estetic , el formeaza un culoar de lumina care te indeamna sa patrunzi in incinta magazinului. In combinatie, mobilierul si tonul oranj intens al incaperii redau un rafinement aparte. Este modul prin care rafinementul si delicatetea se intrepatrund cu aspectul unui obiect de pret: cel al unei bijuterii.



Acaju

Un local care inspira liniste si dorinta de a evada din agitatia zilnica. De aceea am fost in crearea unei atmosfere foarte calde si primitoare, iar decorului si cromaticii li s-a dat o importanta aparte. Designul ambiental implica si utilizarea unui mobilier diversificat, lemnul si elementele de decor din ratan (impletitori), materialele textile (perne) dau o nota de de spatiu primitor, cald. In acelasi timp, localul a fost conceput si ca un loc in care artistii sa-si expuna lucrari de arta.

Utilizarea luminilor difuze pun in evidenta o serie de elemente de decor. Linistea, relaxarea, buna dispozitie si calmul sunt caracteristicile rezultate. Luminile au un rol aparte, gandite sa surprinda intr-un stil oriental, sa redea efecte pe pereti si per total sa realizeze un spatiu pe cat de linistitor, pe atat de primitor.

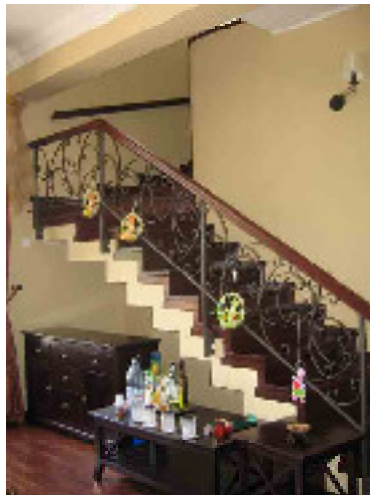


REZIDENTIAL

Vila

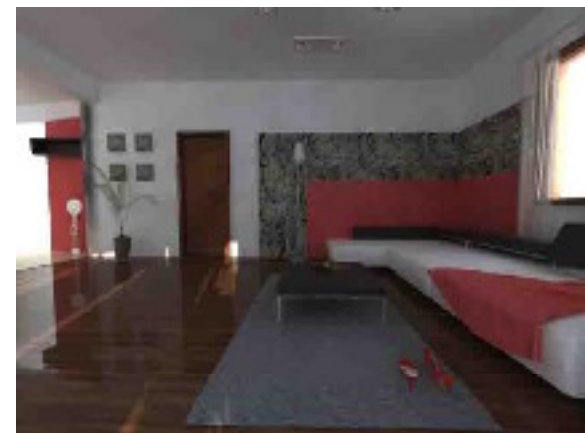
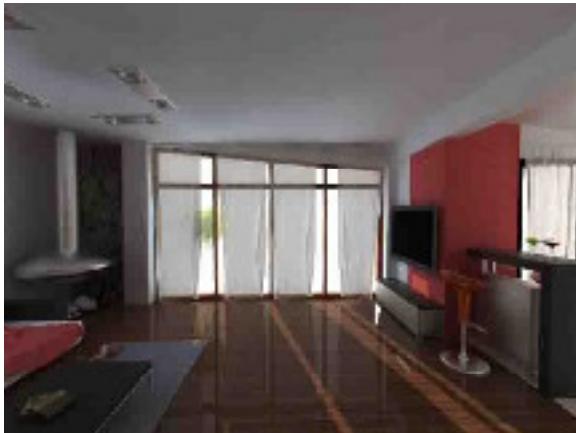
Construita in jurul anului 1800, aceasta cladire a pastrat arhitectura initiala, iar aerul clasic are un rol aparte. Din punct de vedere al designului ambiental, s-au pastrat cat mai multe elemente clasice. Mobilierul din lemn masiv este in acord cu inteaga amenajare. Cromatica se compune in special din rosu, ocru, maro si galben, culori ce se armonizeaza cu mobilierul.

Usile, ferestrele si parchetul urmaresc aceasi maniera clasica. Tapetul ales, cu elemente liniare sau florale impune un stil maiestuos, respectand stilul secolului XIX. Corpurile de iluminat clasice completeaza decorul si stilul ambiental. Putem defini acest spatiu ca un corespondent al timpurilor vechi transpus cat mai original in actualitate.



Apartament

Un apartament vast de 130mp, a carui living a fost amplu dotat cu zone vitrate. Situat in imediata apropiere a bucatariei zona de dinning a fost pozitionata in vecinatatea acesteia. Spatiile , zona de luat masa si cea de discutii, au fost separate printr-un bar. Zona a fost imaginata minimalist, cu foarte putin mobilier, in cromatica alb/negru si citeva accente coloristice. In zona de discutii un semineu modern din inox, cu un design inedit, incalzeste atmosfera. Atmosfera s-a dorit una sofisticata, cosmopolita, cu mobilier si accesorii pretioase.



Simulare 3D cartier Rhea

Proiectele noastre de amenajare interioara sunt extrem de explicite datorita prezentarii lor in cel mai realist mod cu putinta: 3D Fotorealism. Astfel incat nu va mai trebui sa va imaginati amenajarea interioara ideala pentru Dumneavoastra, ci sa o vedeti pur si simplu. Suntem profesionisti in viziuni si realizari. Lucram cu designeri de interior cu mare experienta si talent.

Din acest motiv prezentarile noastre sunt atat de complexe si realiste. Ele contin design interior real si nu doar obiecte de mobilier sau decoratiuni exemplificative. De acum spectaculos in vizualizarea arhitecturala inseamna nu doar realist ci si estetic si realizabil. Pentru ca viitorii proprietari sa ramana cu mai mult decat o prima impresie placuta, ei vor primi practic si un proiect de design interior 100% adaptat proprietatii pe care o achizitioneaza.



STANDURI

ABplus Events

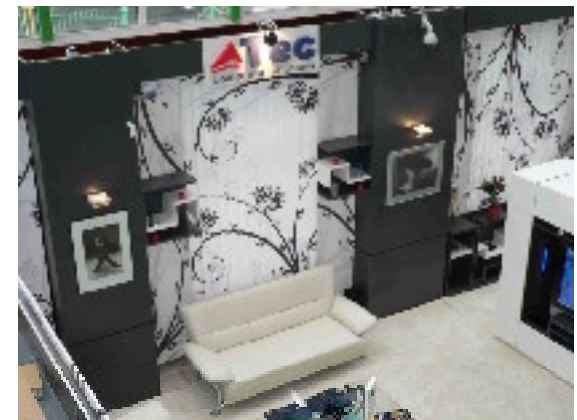
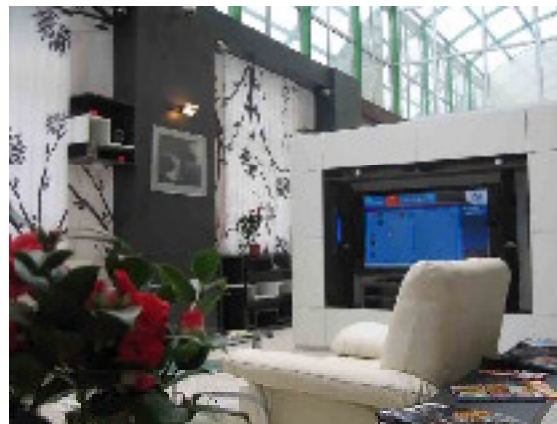
Un spatiu business, de 3x3m, care nu a avut nevoie de incarcari inutile. Am creat un spatiu in care structura octonorm a standului sa fie bine vizualizata pentru a nu ascunde detaliile tehnice de prindere si asamblare, in vederea inchirierii acestor tipuri de standuri. Pentru acelasi proces de vnzare am pozitionat pe peretii standului afise printate pe materiale moderne. Ele vorbesc de produsele companiei, de varietatea si specificul lor. Zona de discutii este lasata sa respire de jur imprejur, intreaga amenajare avind un stil business, simplist, corporate.



TEC Complete Solutions

La acest tirg, firma s-a prezentat cu o tehnologie de ultima ora numita sistem de "Casa Inteligenta". Domeniul de activitate al firmei, precum si conceptul de inalta tehnologie pe care firma il sustine si il promoveaza a dictat alegerea unor metode de design ambiental speciale, inovatoare, unice. Mobilierul, precum si modul de aranjare al acestuia, au fost alese in functie de tendintele vremii. Am creat un ambient, living, intr-o cromatica alb - negru , elegant, abordand un stil minimalist.

In anumite locuri apar elemente de decor de culoare rosie, pentru a creea un anumit impact vizual. Ambientul isi pastreza linearitatea, asemeni mobilierului care contrasteaza cu elementele florale ce apar pe jaluzele si tapet. Standul a fost impartit in doua zone: zona de prezentare a ultimelor tehnologii si zona de vanzare. In tot acest design ambiental realizat s-a impus un model cat mai apropiat de inovatia tehnologica, in raport cu oferta de prezentare a solutiilor TEC.



Forumul Economic in Constructii Construct Week

Realizat in cadrul CAMEX Bucuresti, evenimentul a implicat si realizarea unui cadru specific de discutii tematice. Conferinta avand loc in acelasi spatiu expozițional, s-a impus o separare a zonei de standurile expoziționale, nu numai din punct de vedere estetic, ci si functional. Spatiul a preluat cromatica celor cinci expoziții CAMEX. Albul predominant a fost contrastat de cateva accente de culoare prezente si in liniile decorative si in elementul central al constructiei - stalpii inalti de 3,5 m, pozitionati frontal stanga. Pozitionarea lor aleatorie simbolizeaza un dinamism ce caracterizeaza acest eveniment. Intregul spatiu a fost creat intr-o linie sobra, business, usor tehnica.



This document was created with Win2PDF available at <http://www.win2pdf.com>.
The unregistered version of Win2PDF is for evaluation or non-commercial use only.
This page will not be added after purchasing Win2PDF.