



ISTRUCȚIUNI DE ASAMBLARE

TABLE TRAPEZOIDALE STRUCTURALE

THE POWER OF ROOFS



INSTRUCȚIUNILE DE MONTARE TABLĂ TRAPEZOIDALĂ

1. Destinație

Tablele trapezoidale produse de către IMPRO pot fi întrebuințate pentru executarea de învelitori, învelitori de acoperiș, precum și pentru construcția de pereți exteriori. Întrebuințarea, precum și modalitatea de executare a construcției din table IMPRO trebuie să fie conformă cu proiectele tehnice executate, cu luarea în considerare a normelor și reglementărilor tehnice de construcții obligatorii, precum și cu recomandările respectivelor instrucțiuni.

2. Transport

Transportul trebuie să se desfășoare cu utilizarea autovehiculelor adaptate pentru acest scop. Autovehiculul trebuie să aiba cutia de încărcare deschisă, care facilitează încărcarea și descărcarea. Lungimea cutiei de încărcare trebuie să fie adaptată la mărimea colilor comandate (colile nu trebuie să iasă în afara marginii cutiei de încărcare). În timpul transportului tablele trebuie protejate împotriva deplasării.

3. Depozitarea

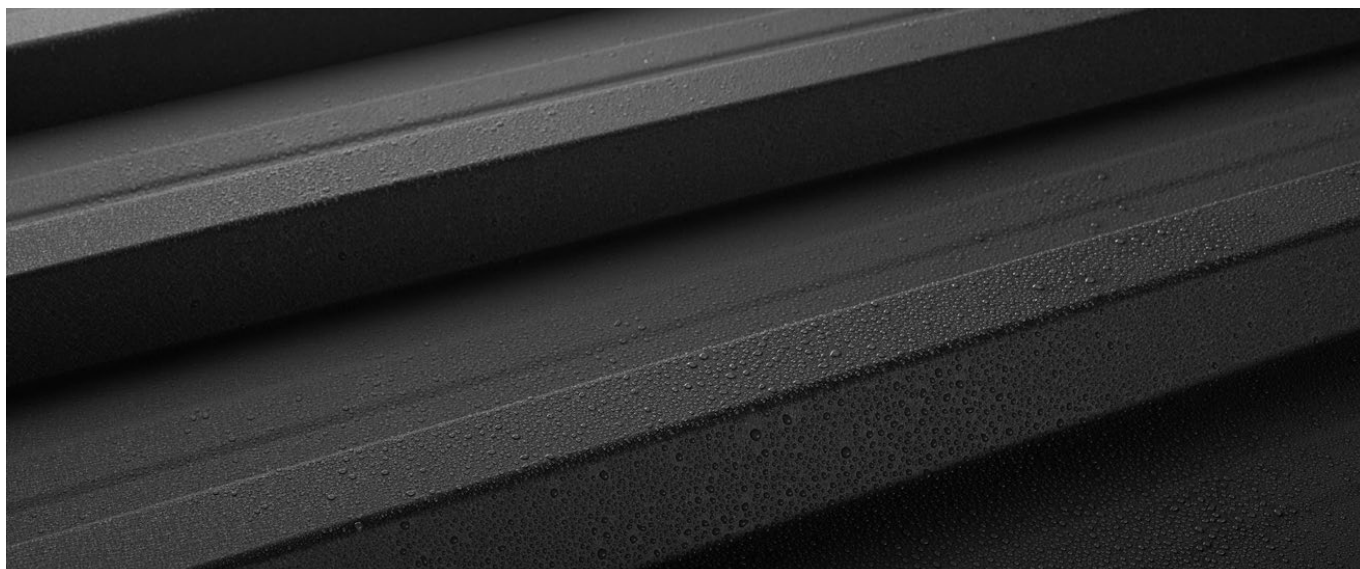
Descărcarea trebuie să aibă loc cu utilizarea de unelte mecanice specializate precum ar fi elevatoare sau cărucioare de ridicat cu distanțarea mare a furcilor. Se interzice deplasarea unei coli peste alta, precum și peste alte suprafețe. În cazul apariției de frecări și de zgârieturi trebuie ca aceasta să fie protejată cu vopsea de acoperire adaptată la culoarea tablei. Nu trebuie să se depoziteze tablele în pachete în aer liber sau în încăperi cu modificări mari de umiditate a aerului și cu modificări de temperatură frecvente. Tablele trebuie să fie păstrate în încăperi uscate și aerisite. Pachetele de tablă trebuie amplasate pe suporturi din lemn sau din polistiren care să asigure circulația liberă a aerului. Tablele acoperite în ambalajele de fabricație nu trebuie să fie depozitate mai mult de 3 săptămâni de la data producției. După această perioadă de timp ambalajele trebuie desfăcute, iar colile trebuie amplasate pe suporturi care facilitează circulația liberă a aerului. Pachetele trebuie amplasate cu înclinare pentru ca în cazul pătrunderii umezelii apa să poată curge liber pe suprafața acestora. Timpul maxim de depozitare nu trebuie să fie mai mare de 5 luni de la data producției.

Respectarea regulilor prezentate permite ca tabla să fie protejată împotriva deteriorării stratului de acoperire organică și împotriva coroziunii. IMPRO în calitate de producător nu își asumă responsabilitatea pentru apariția coroziunii la tablele depozitate neconform cu regulile prezentate mai sus.

4. Tăierea

Tablele trapezoidale livrate clientului posedă deja dimensiunile definite în comandă. Dacă este cerută o prelucrare suplimentară a colilor deja pe șantierul de construcție, atunci se recomandă întrebuințarea foarfecelor manuale tradiționale, foarfece cu vibrație (nibbler) sau pila de circulație manuală cu un disc special, când nu are loc nici un efect termic (creștere bruscă a temperaturii).

Este inadmisibilă utilizarea de unelte care provoacă efect termic, de exemplu mașina de polizat colțuri. Acestea provoacă deteriorarea stratului organic și de zinc, iar ca urmare începe procesul de coroziune. IMPRO în calitate de producător recomandă protejarea cu ajutorul lacului de acoperire a tuturor marginilor tăiate, de asemenea în locul tăierii de fabricație.



5. Montajul

Tablele se montează la elementele de construcție precum ar fi șipci, grinzi sau elemente de blocare de acoperiș și elemente de blocare de perete cu ajutorul holțșuruburilor cu autoînșurubare, cu autofiletare sau cu ajutorul tehnicii de percutare a știfturilor. Elementul de îmbinare se amplasează în fiecare val inferior al tablei (FIG. 1 și 2). Distanțarea elementelor de sprijin, numărul și alegerea elementelor de îmbinare trebuie să rezulte din proiectul de construcție, luându-se în considerare condițiile de îngreunare în care funcționează tabla.

FIG.1. Amplasare exemplificativă a elementelor de îmbinare. Acoperiș izolat (poziționarea tablei POZITIVĂ).

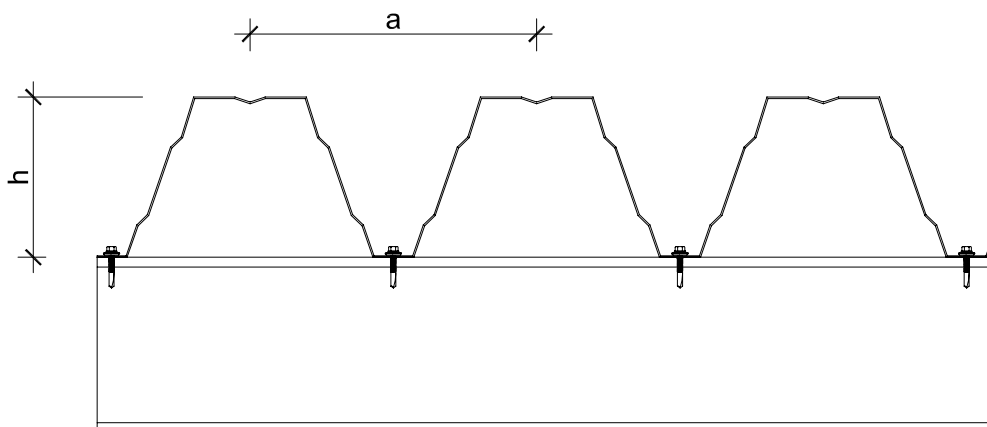
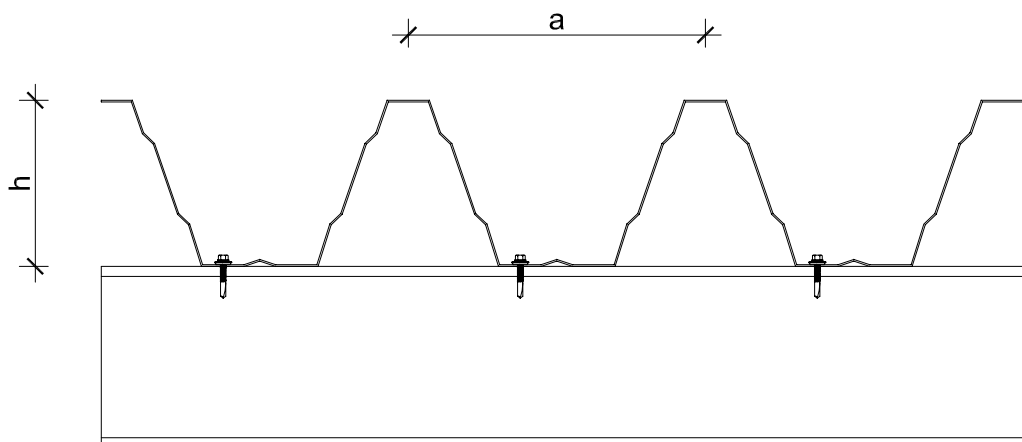


FIG.2. Amplasare exemplificativă a elementelor de îmbinare. Acoperiș neizolat (poziționarea tablei NEGATIVĂ).



Elementele suprapuse ale tablelor la lungimea colii (pentru acoperișurile unde tabla constituie stratul de suprafață de acoperire) pot fi executate luându-se în considerare condițiile prezentate în figura numărul 3.

FIG.3. Mărimea exemplificativă a elementului suprapus al tablei în funcție de unghiul de înclinare al învelișului la acoperișul neizolat.

Elementele suprapuse ale tablelor de lungimea colii (pentru acoperișurile unde tabla constituie elementul portant pentru izolație) depind de lățimea elementelor de susținere și trebuie să aibă de la 150 până la 300 mm. Îmbinarea colilor de tablă între ele trebuie să se execute cu ajutorul elementelor de îmbinare într-un număr de minim 1 element de conectare/val.

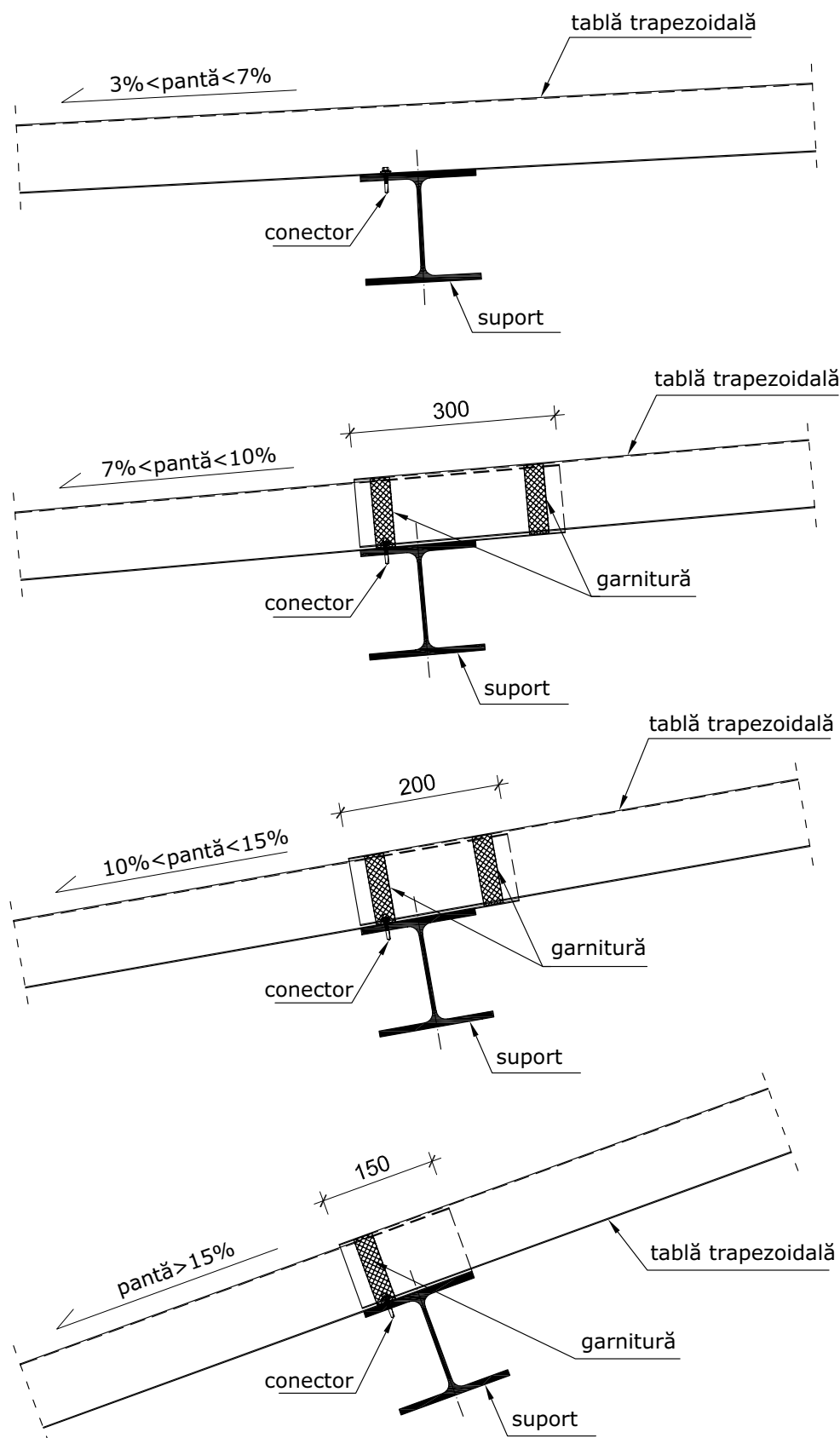


FIG.4. Mărimea exemplificativă a elementului suprapus dintre colile de tablă pe acoperișul izolat – modalitatea de montare a tablelor cu îmbinarea deasupra elementului de sprijin intermediar.

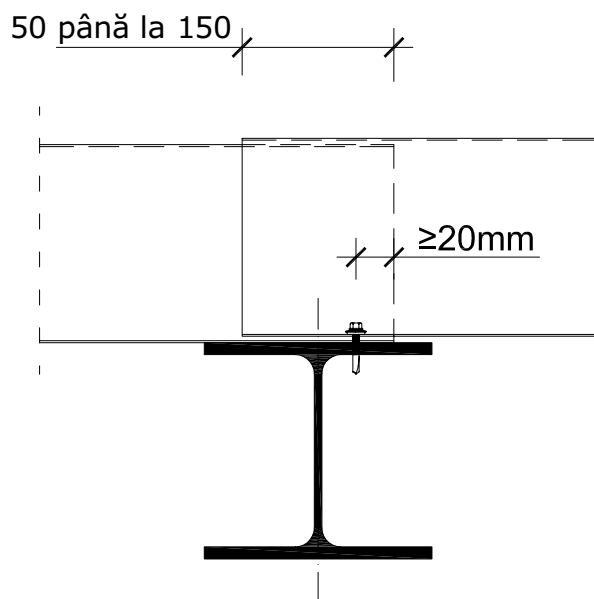
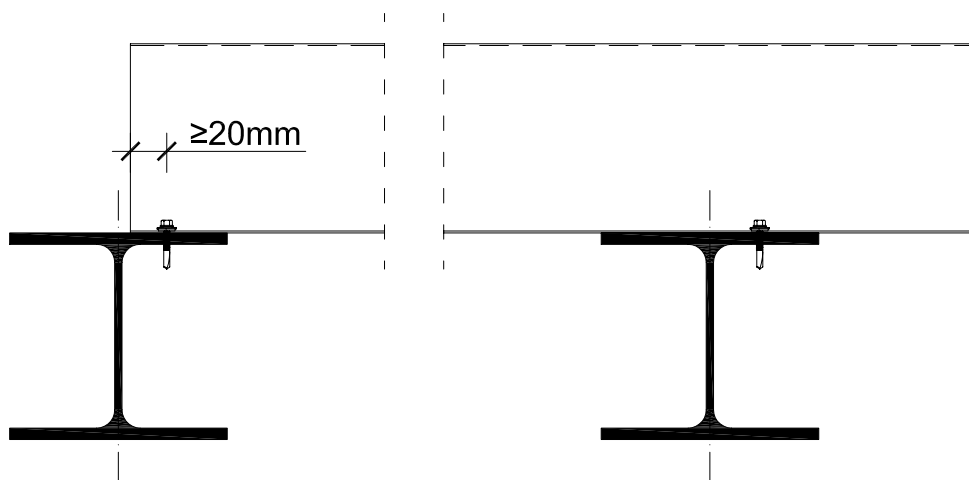


FIG.5. Lățimile minime ale elementelor de sprijin ale tablei.

Múr	100		
Lemn	60		
Oțel/beton armat	40 - Profile ≤ T80		
Oțel/beton armat	60 - Profile ≥ T90		
		Múr	100
		Lemn/oțel/beton armat	60



SUPPORT DE MARGINE

SUPPORT INTERMEDIAR

FIG.6. Montajul tablelor in sistemul cu două cadre care se trec unul pe lângă celălalt.

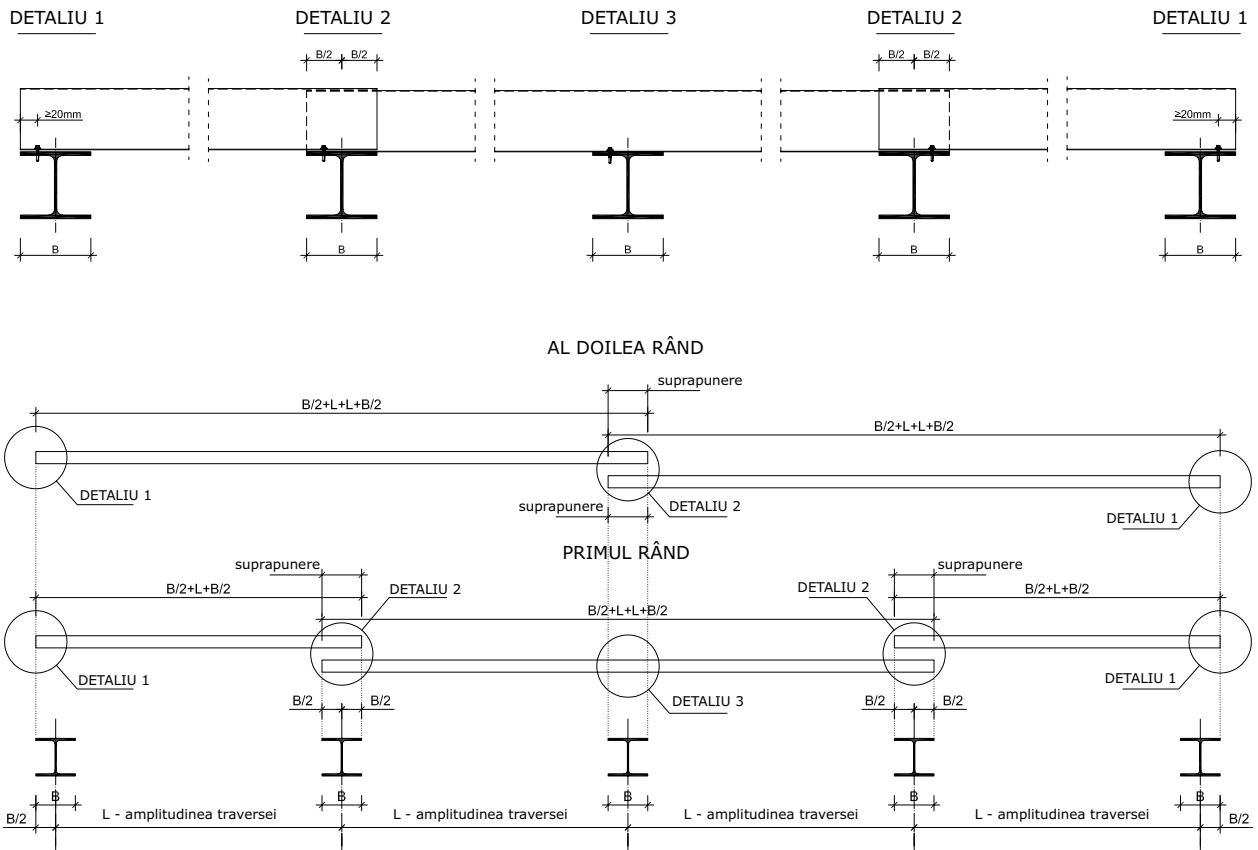
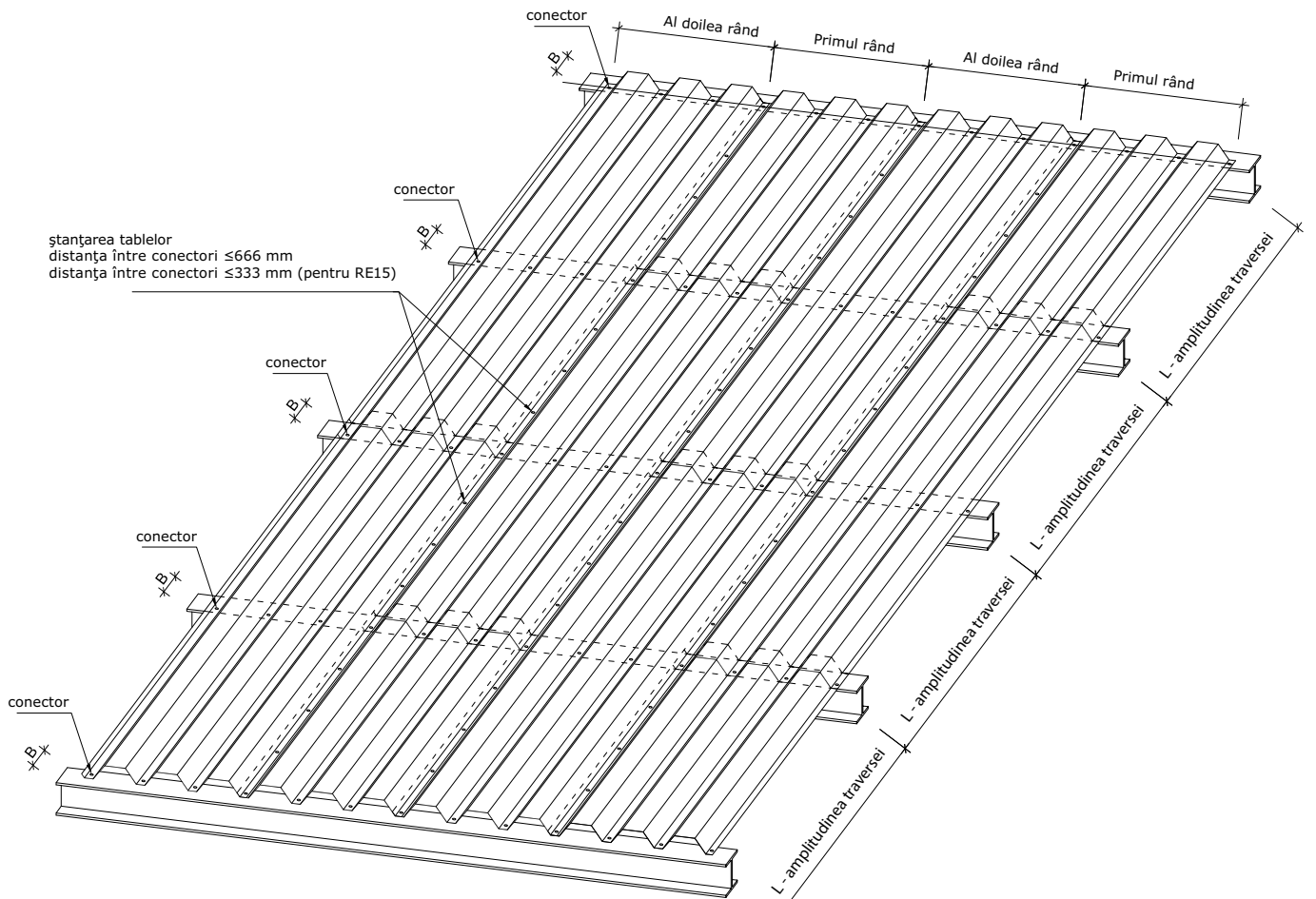
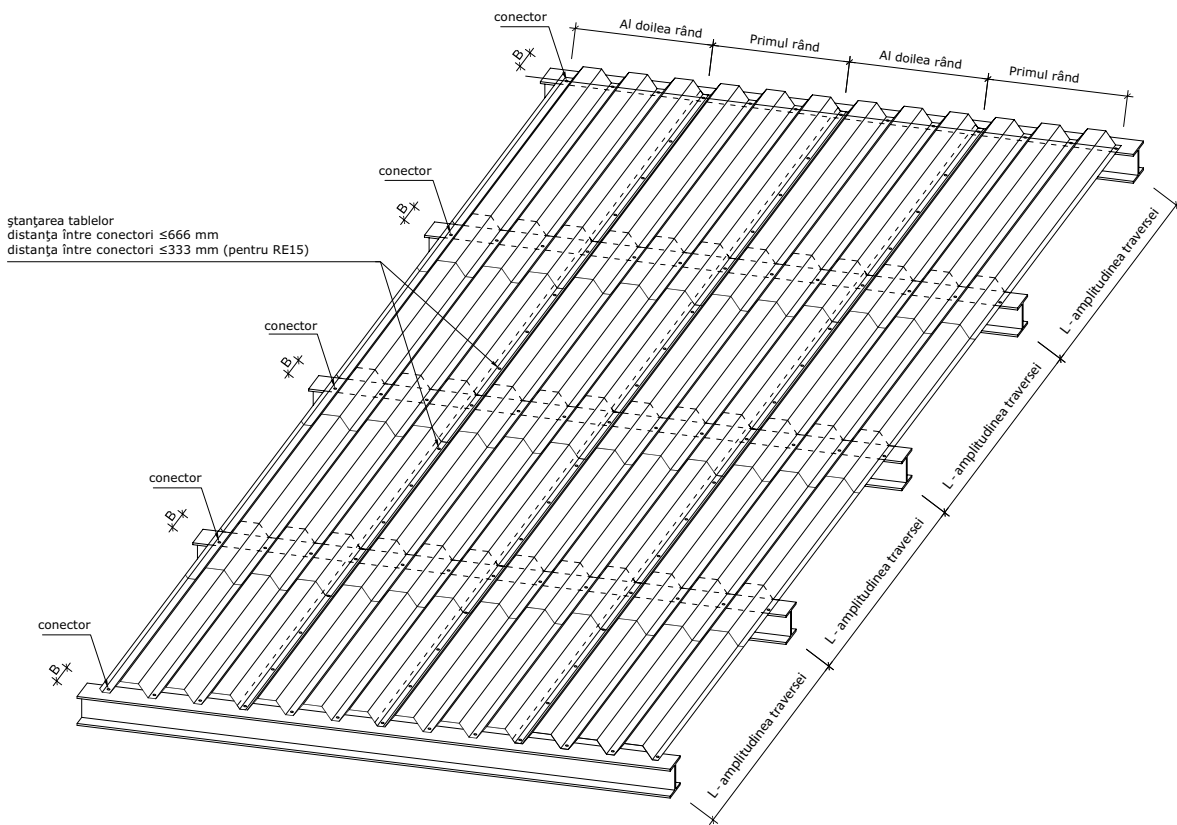


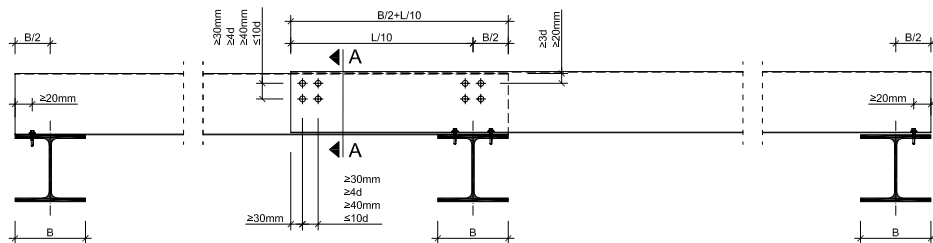
FIG.7. Montajul tablelor cu sistem de tragere singulară deasupra elementului de sprijin intermediar.



DETALIU 1

DETALIU 2

DETALIU 1



DIAMETRU A-A

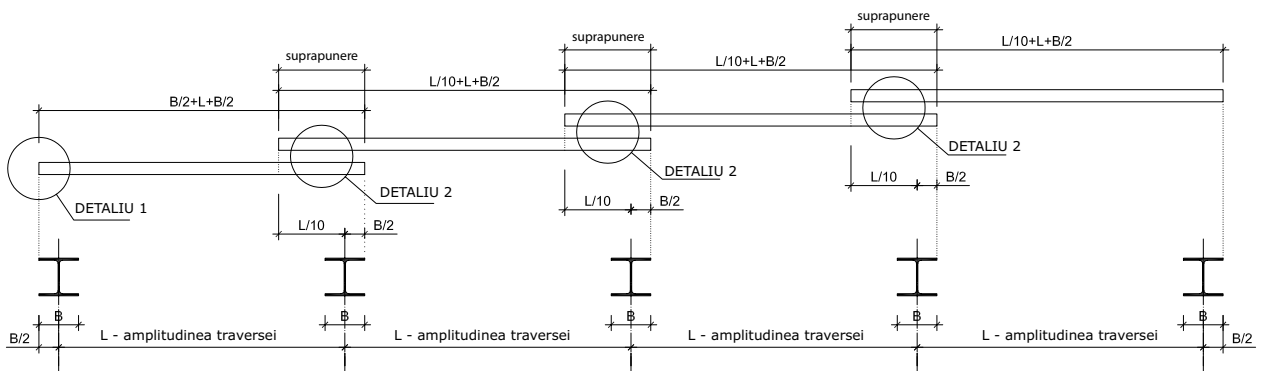
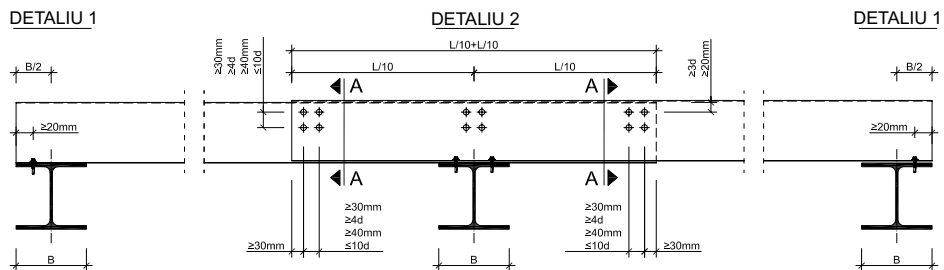
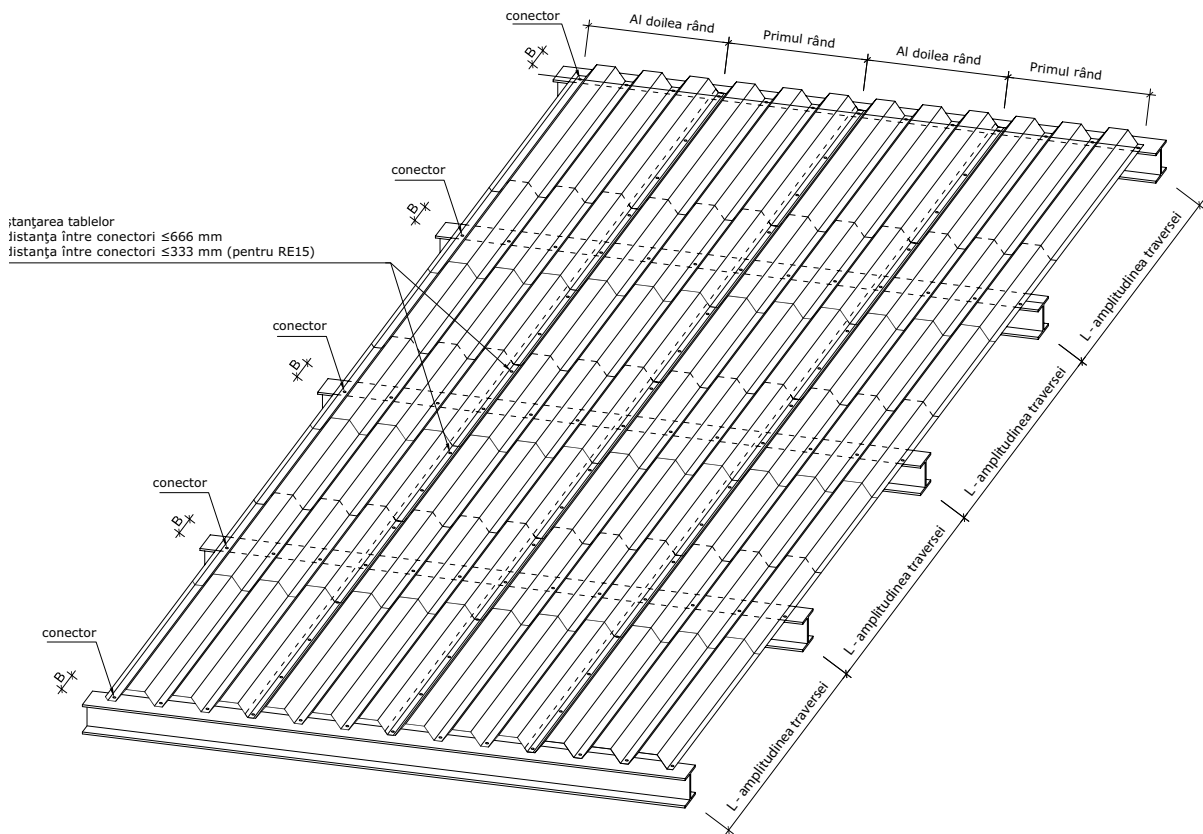


FIG.8. Montajul tablelor cu sistem dublu de tragere singulară deasupra elementului de sprijin intermediar.



DIAMETRU A-A

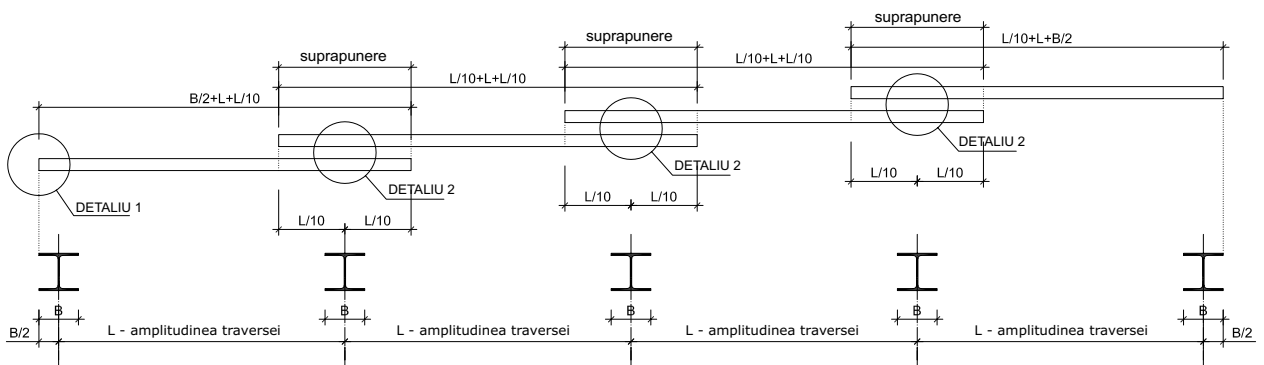
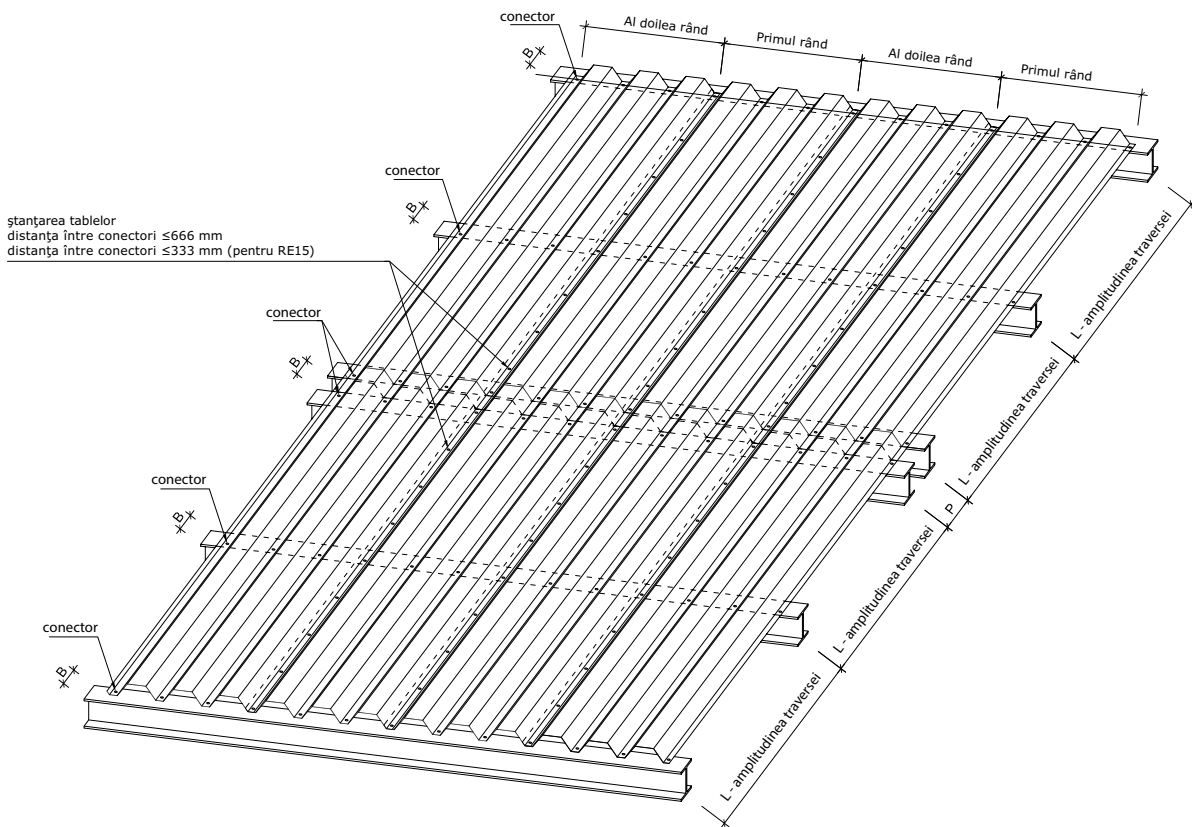


FIG.9. Pauza de dilatare la suprafețele de acoperiș.



DETALIU 1

DETALIU 2

DETALIU 1

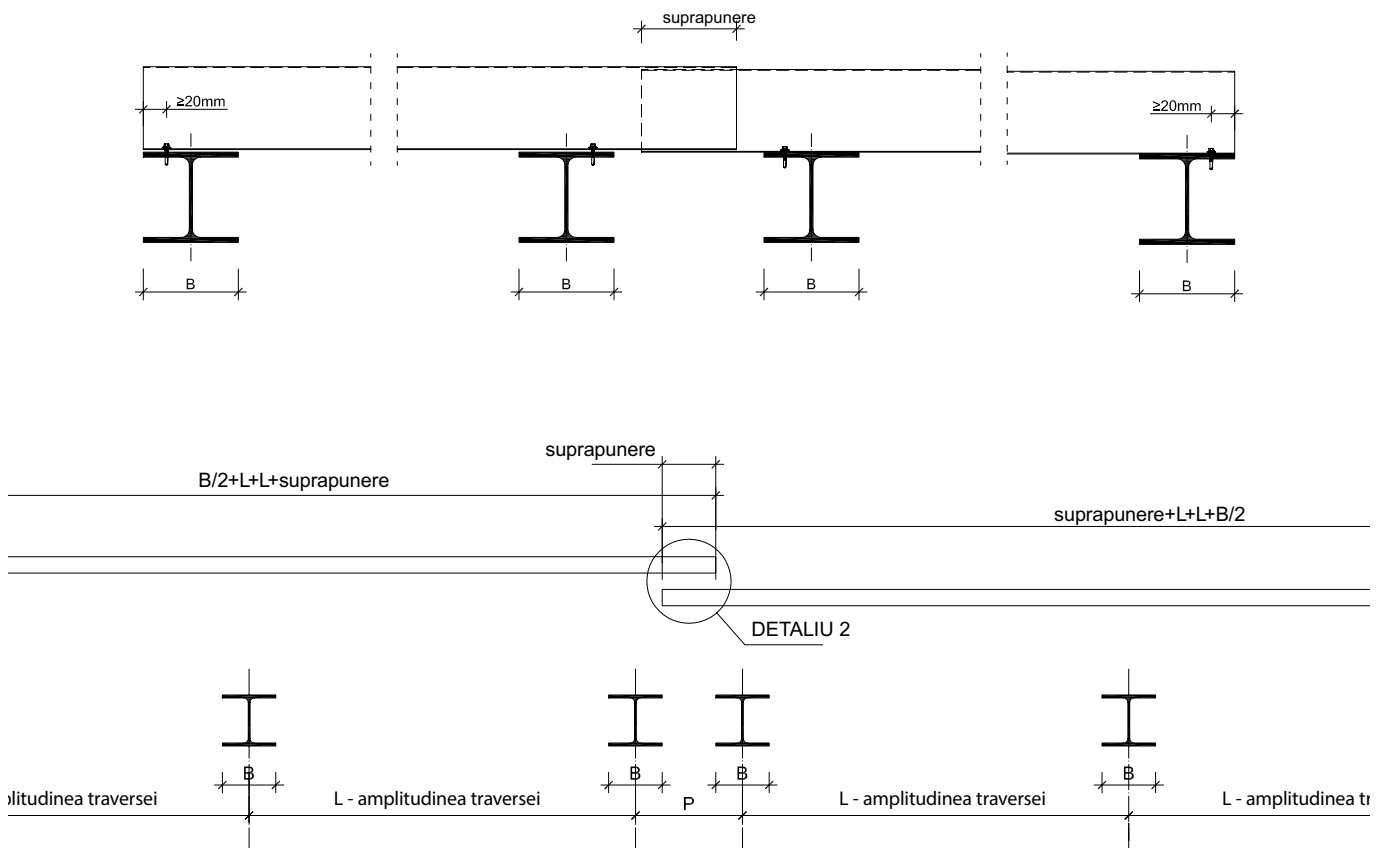


FIG.10. Amplasarea elementelor de îmbinare pentru asigurarea rezistenței antiincendiu RE15.

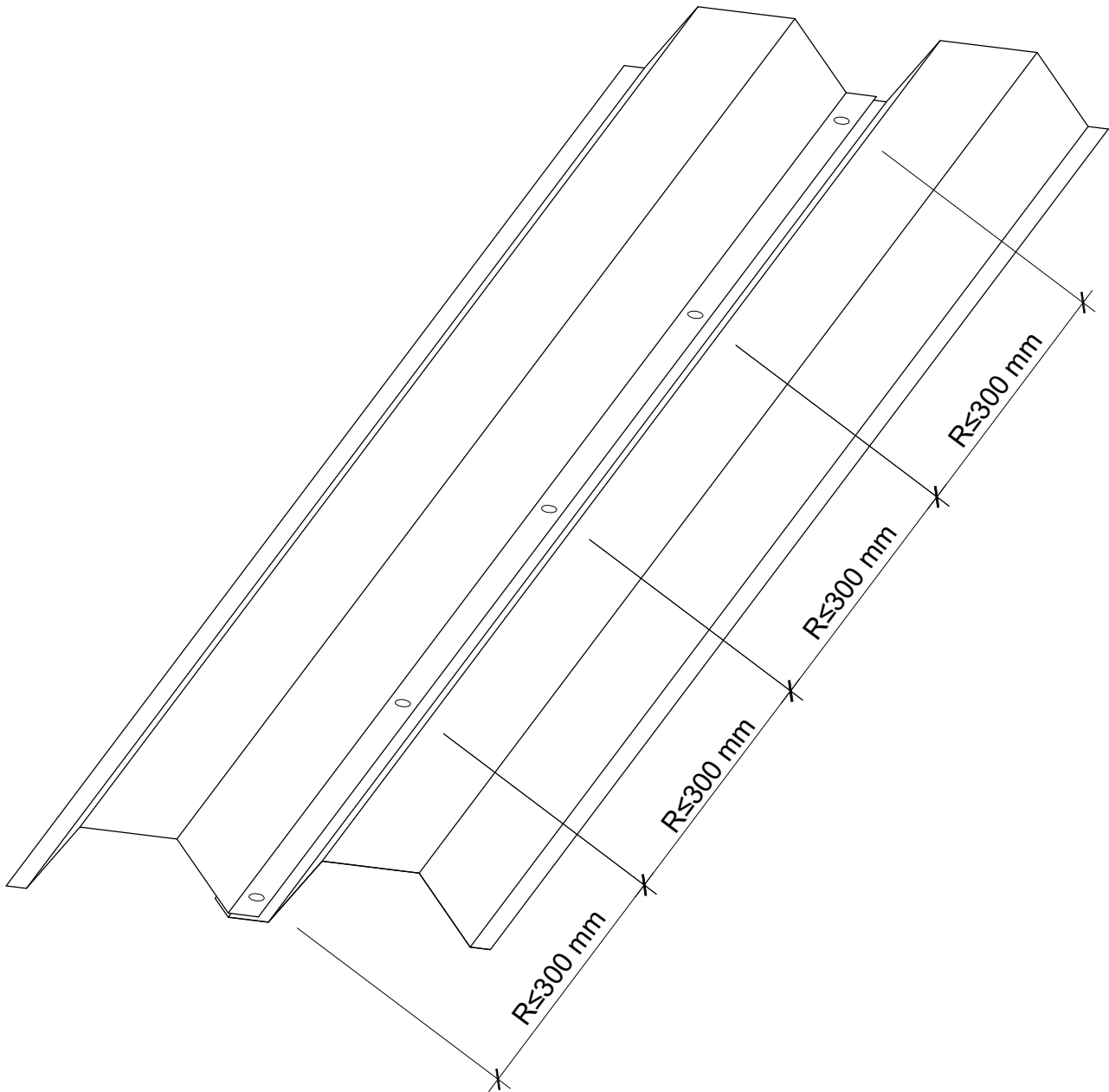
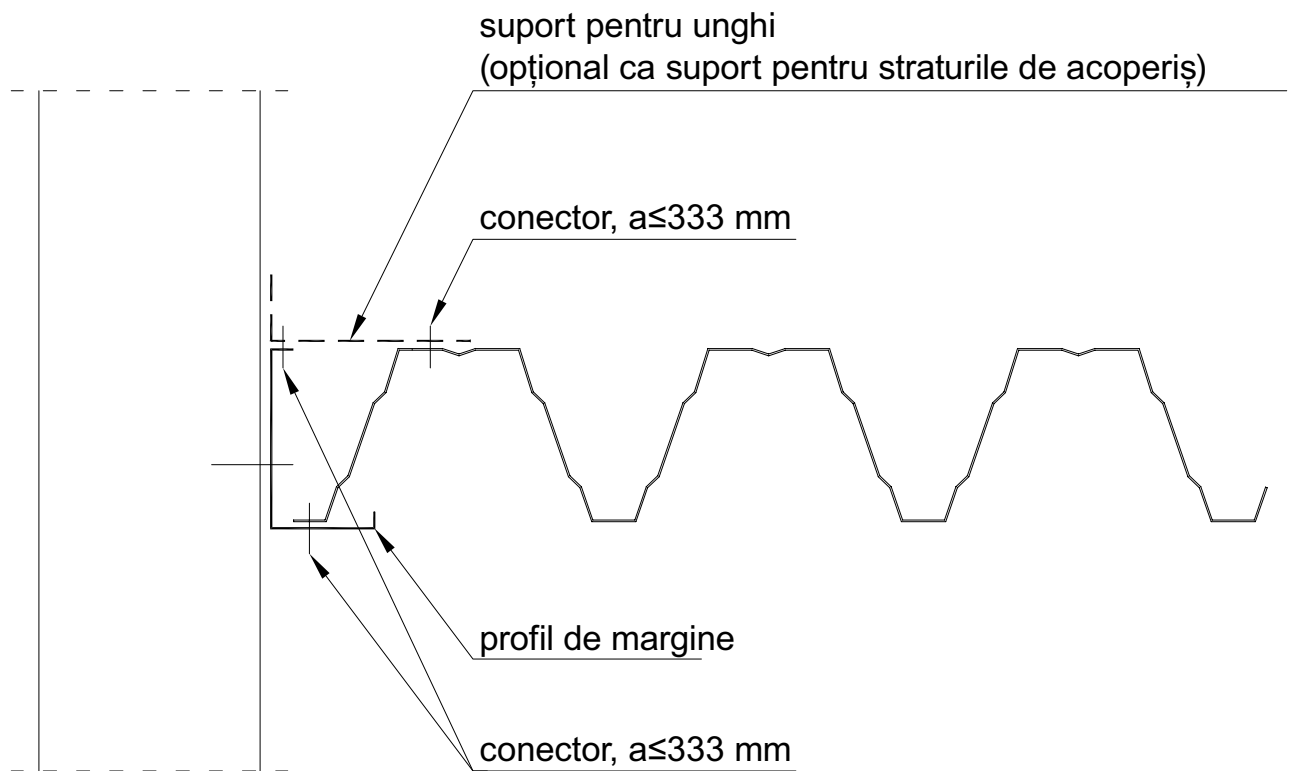
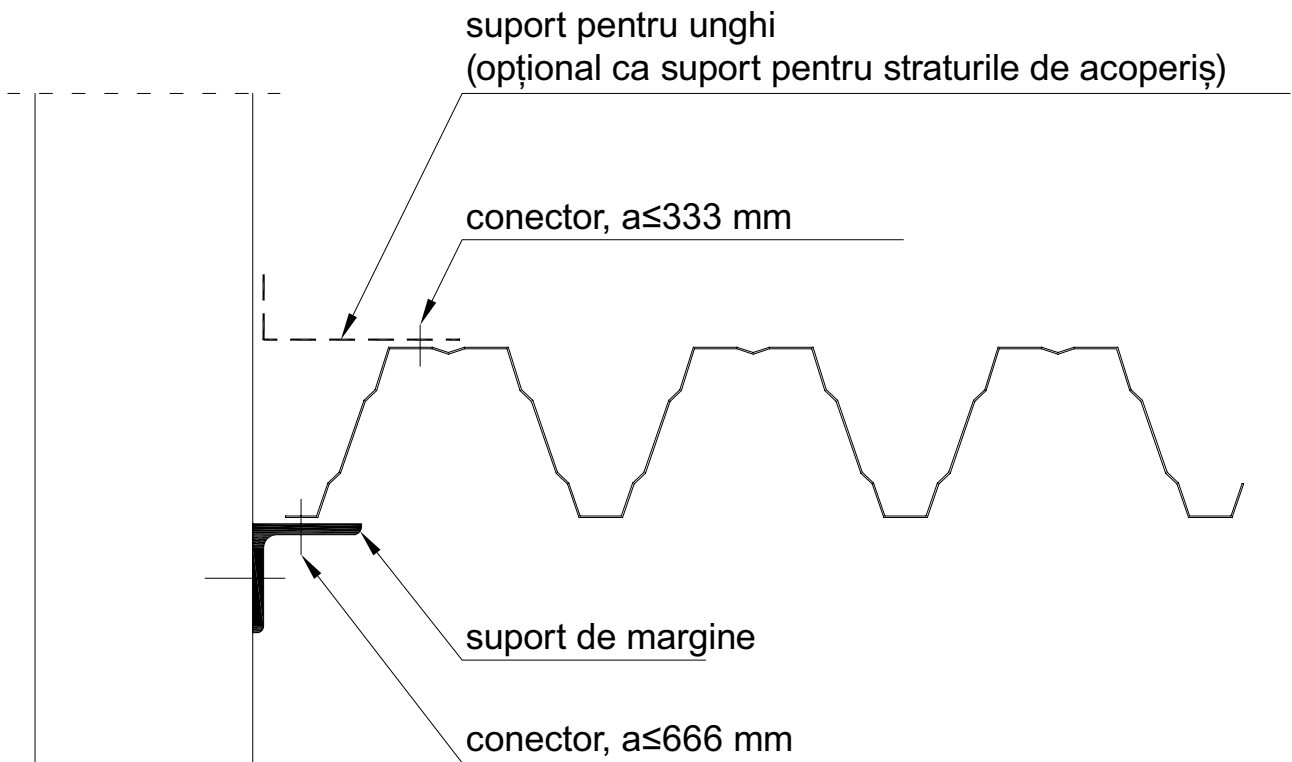
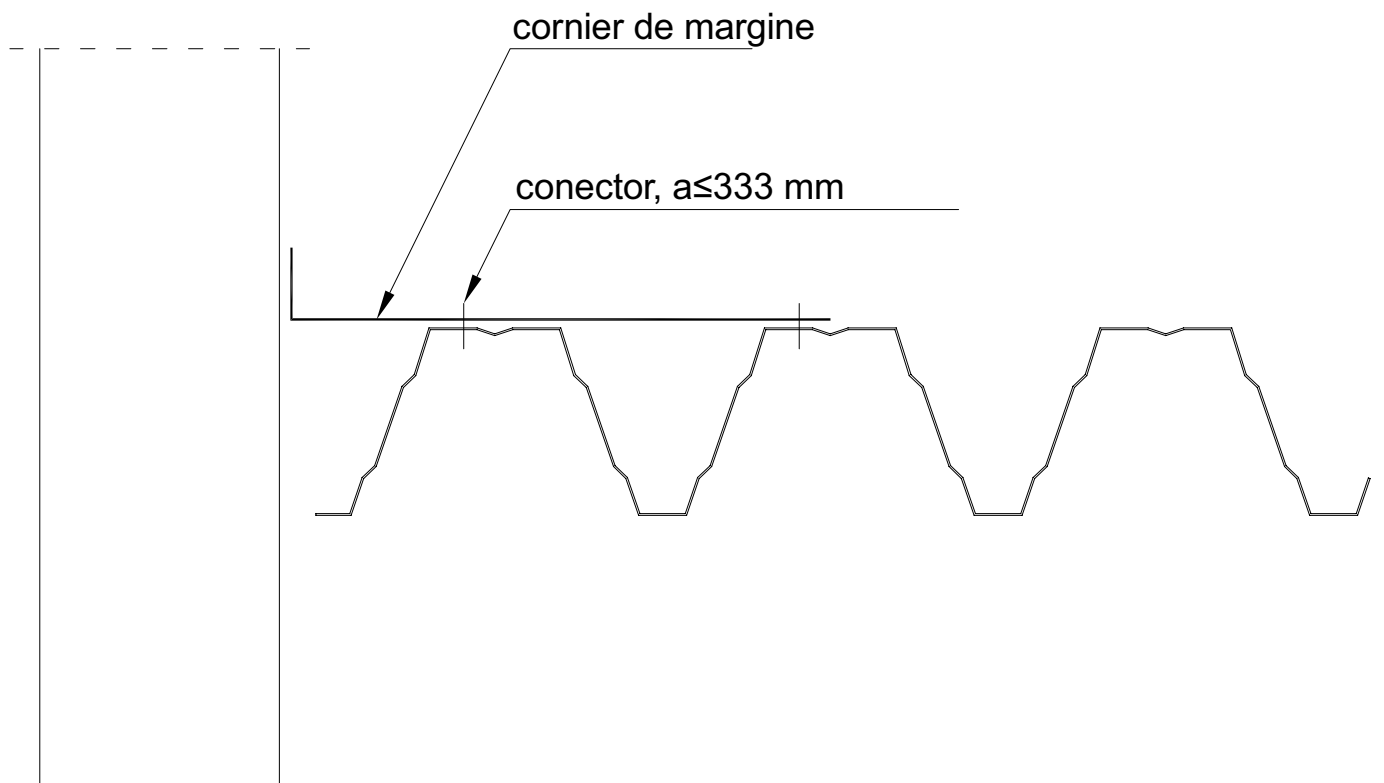
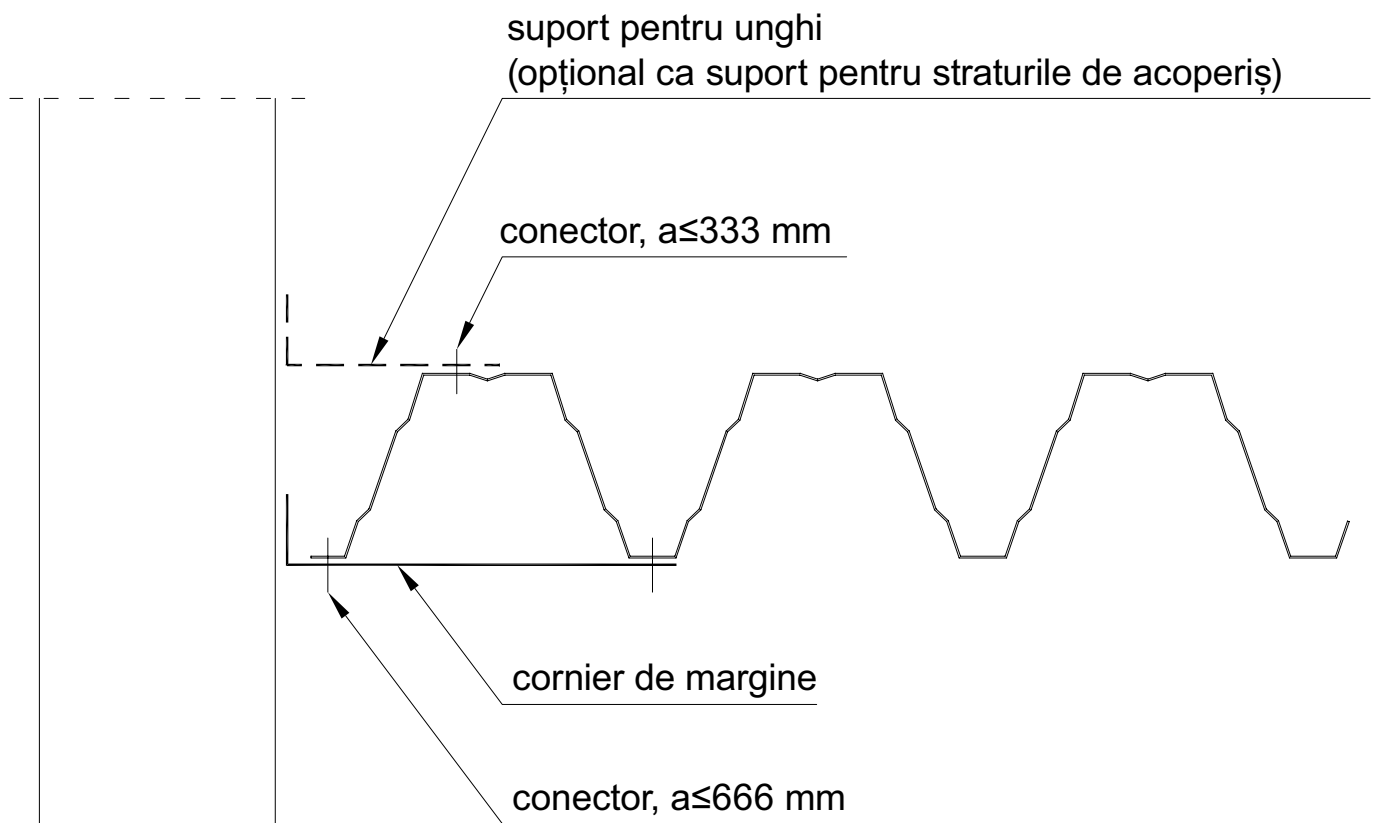


FIG.11. Rigidizarea marginii libere a tablei – exemple.





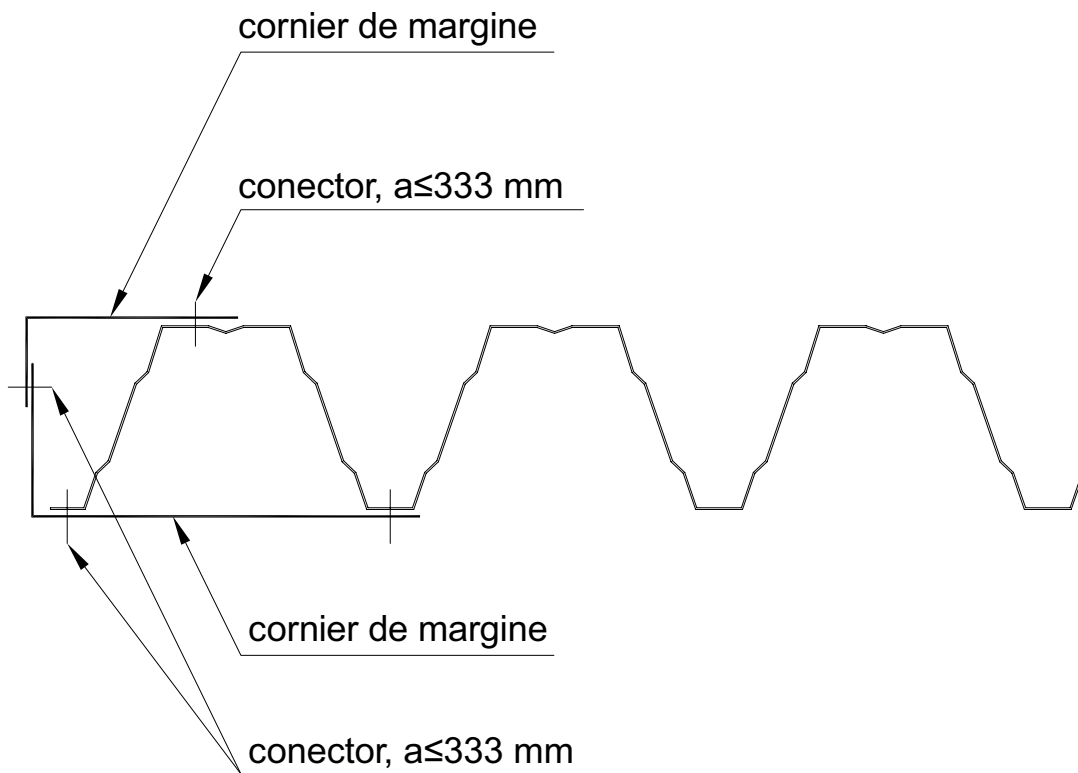
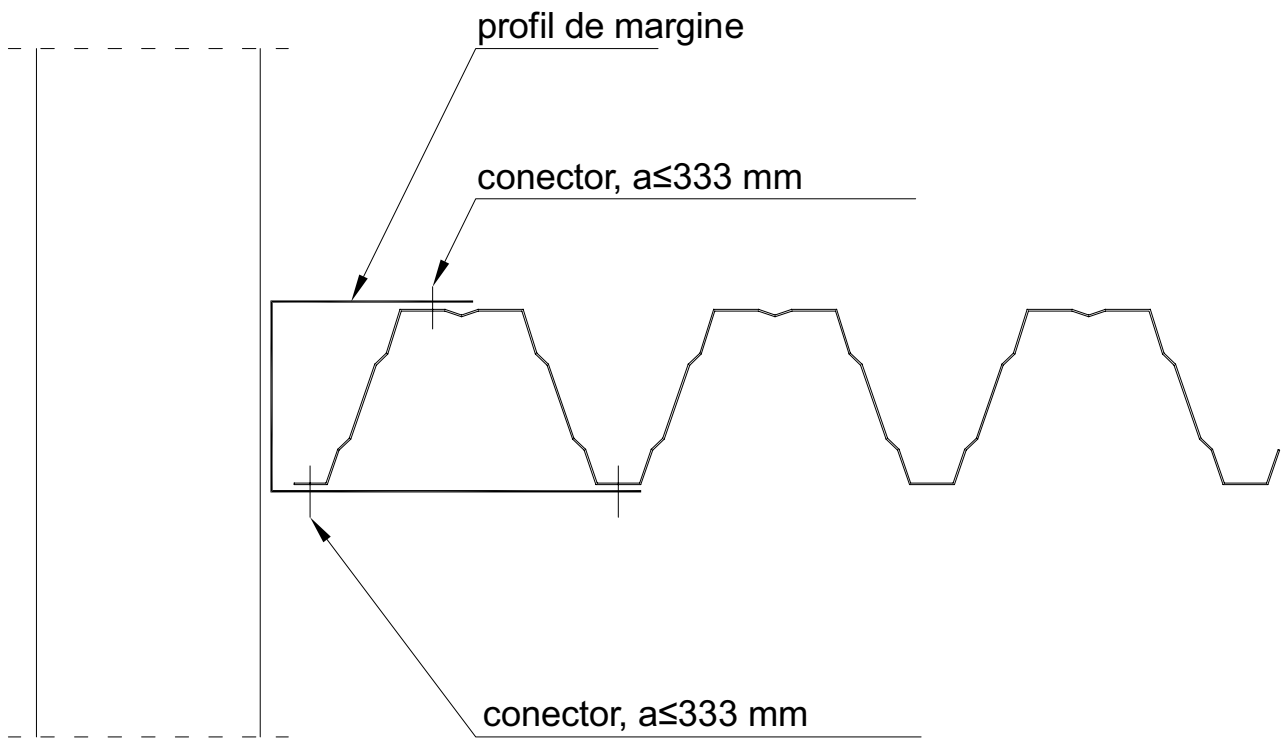
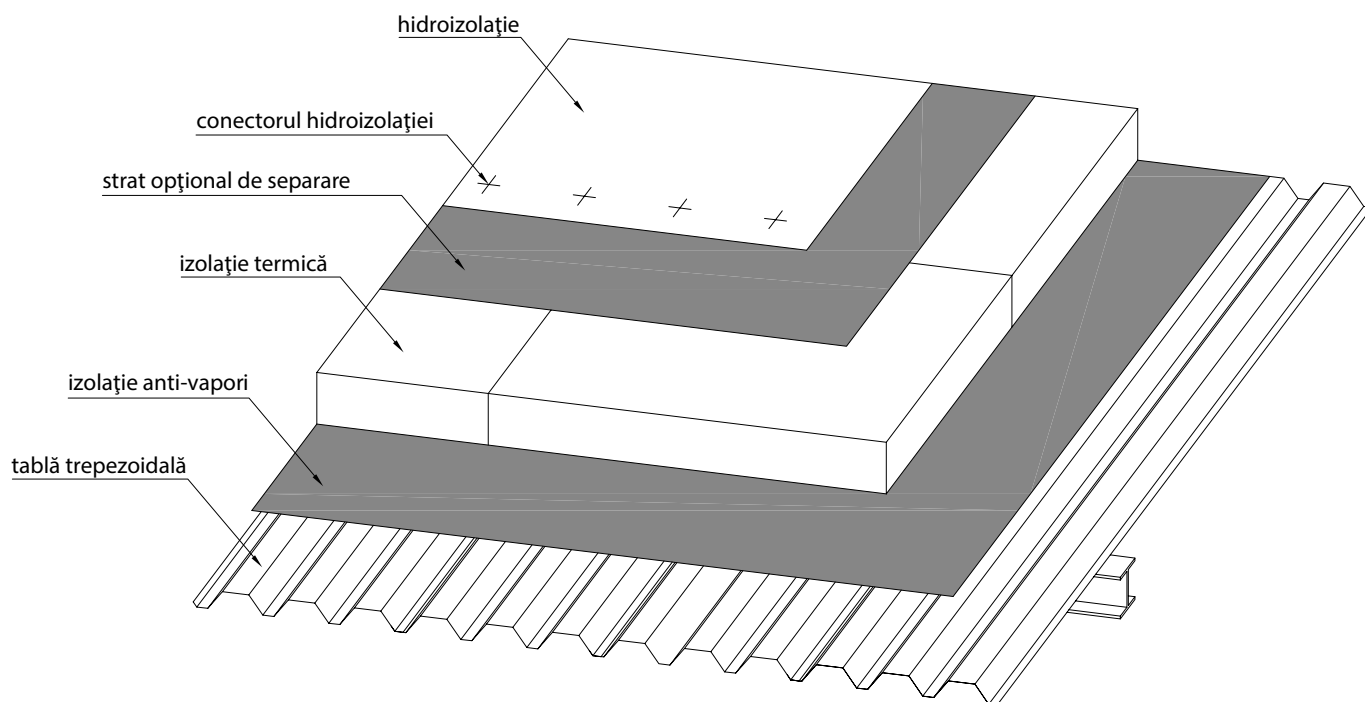


FIG.12. Schema exemplificativă a straturilor acoperișului izolat.





Modular roofing tiles
MODULAR SERIES



Compact roofing tiles
COMPACT SERIES



Steel roofing tiles
CLASSIC SERIES



Retro roof tiles
RETRO SERIES



Roof panels
PANEL SERIES



INTEGRATED
PV PANELS



Steel roof gutter system
INGURI



TRAPEZOIDAL
SHEETS



FLAT METAL
SHEETS



FLASHINGS



ACCESORIES



Roof Sandwich
PANELS



Wall Sandwich
PANELS



Facade cladding
SKRIN, LINEA, SINUS



Wall cassette &
PROSYSTEM



Uncoiling and slitting
SERVICES



Flat sheets and cutting
SERVICES



PERFORATION
of sheets

