

TEMPORIZATOR V2 0720 Manual de utilizare



2014/35/EU Low voltage Directive (LVD)
2014/30/EU Electromagnetic Compatibility Directive (EMC)
2011/65/EU Hazardous Substance Directive (ROHS)



TEMPORIZATOR V2

0720



PERICOL. Acest semn atrage atentia asupra unor posibile pericole/daune pentru persoane



ATENTIE. Acest semn atrage atentia asupra unor posibile pericole/daune pentru mediu.

Acest dispozitiv este conceput special pentru controlul pompelor de hidromasaj / jacuzzi / efecte de apa, dar poate fi utilizat in orice automatizare ce necesita temporizare. vezi fisa tehnica

ATENTIE.

ATENTIE. piesele de schimb si piesele supuse uzurii care nu au fost verificate impreuna cu instalatia pot influenta functionarea instalatiei.

Montajul unor componente neomologate ca si efectuarea unor modificari neautorizate pot periclitati siguranta si restrange acordarea serviciilor de garantie.

In cazul inlocuirii unor piese, se vor utiliza numai piese originale furnizate de producator. Nu stropiti dispozitivul si nu atingeti tastele acestuia cu degetele umede ori contaminate cu (uleiuri solventi etc).

La scoaterea din uz adresati-va producatorului pentru a neutraliza produsul.



TEMPORIZATOR V2

0720

Montare:

Dispozitivul se monteaza aplicat cu ajutorul sinei omega (sina DIN) in tablouri inchise / deschise, pe perete ori in orice alt loc care permite montarea acestui dispozitiv.

Se vor respecta cerintele de mediu descrise in fisa tehnica.

Montajul il poate face o persoana cel putin calificata in domeniul electric si al automatizariilor .

Se va tine cont de polaritatea conexiunilor 230VAC cat si polaritatea la borne a perifericilor.

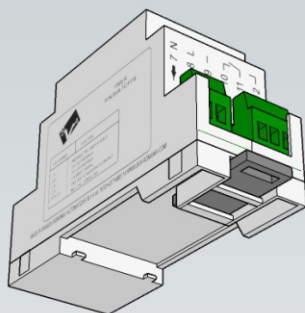
Functionare:

Dupa setarea temporizatorului (setpoint), la actionarea butonului extern incepe temporizarea, releul este activ, pe ecran temporizatorul va afisa numaratoarea inversa pana la 0, ledul de pe panoul frontal precum si cel de pe butonul extern (daca este echipat) va fii iluminat iar ultimile 10 secunde din temporizare ledul va fii iluminat intermitent anticipand sfarsitului temporizarii.

Dupa inceperea temporizarii in primele 5 secunde orice actionare a butonului extern va fii nula pentru a anula comenziile repetate si implicit pornirea/oprirea in mod repetat a grupului de pompare.

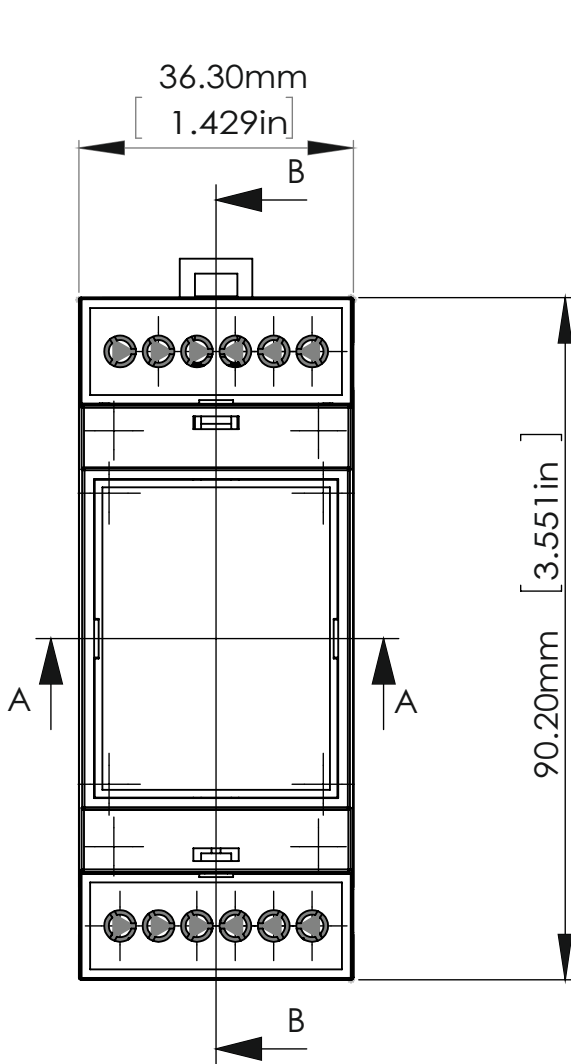
Dupa scurgerea celor 5 secunde o noua actionare a bunonul extern duce la resetarea temporizari si implicit declansare releu.

Dispozitivul dispune de functia de blocare a tastelor de pe panoul frontal, acest lucru ajutand la protectia setarilor de actiunea persoanelor straine/neinstruite.

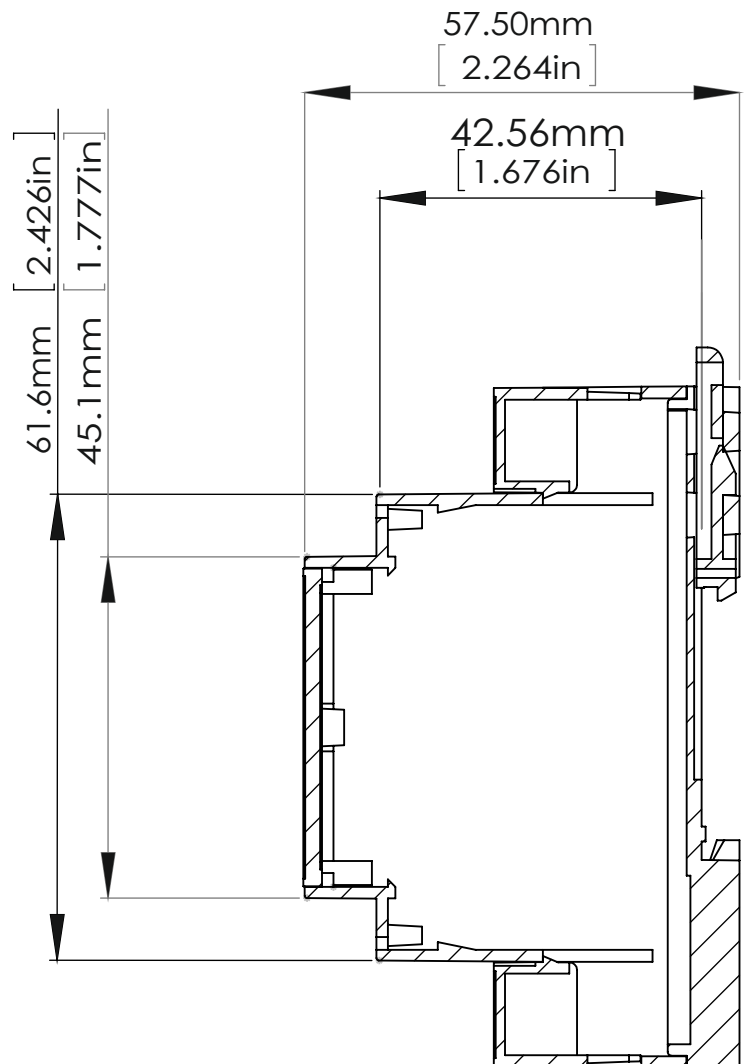


TEMPORIZATOR V2

0720 Dimensiuni



SECTIUNE A-A
SCARA 1 : 1



SECTIUNE B-B
SCARA 1 : 1

TEMPORIZATOR V2

0720Fisa tehnica

Alimentare 230 VAC 50-60 Hz.

Montare pe sina DIN.

Iesire 1 canal _____ basculant I_{max} 6A

Intrare _____ buton extern

Butoane compatibile _____ buton piezoelectric,
pneumatic fara retinere,
mecanic fara retinere, cu sau fara martori led.

Iesire martori led _____ prezenta tensiune,
releu activ , 2x3,5vdc

Temporizare _____ 1 la 99 Minute, Acuratete +/- 20%

Rata de refresh 0,5 sec.

Consum de energie in standby 100 mA

Consum de energie max 400MA

CERINTE DE MEDIU:

Temperatura de functionare 10 - 65 oC

Umiditate max 80%

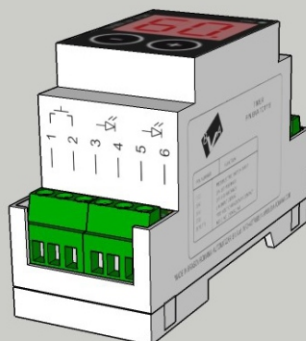
Mediu COROZIV mediu

Durata de viata 20.000.000 DE CICLURI

Dimensiuni PAG.4

Taste capacitive, functionare prin atingeri. NU ESTE NECESARA APASAREA ACESTORA.

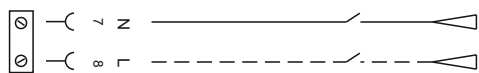
Terminale: Priza cu borne cu surub



TEMPORIZATOR V2

0720

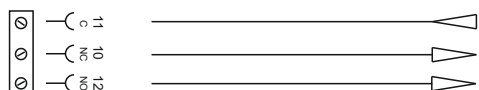
DIAGRAMA CONEXIUNI



1

1. Alimentare 230 VAC/60 Hz. comutator pornit / oprit

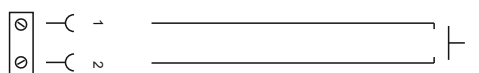
2. Releu basculant (nc-com-no) I_{max} 16A.



2

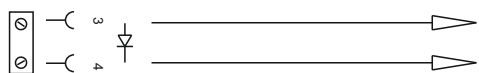
3. Intrare buton fara retinere (ideal piezoelectric cu martori led).

4. Iesire martor led prezenta tensiune 3,5vdc 100ma.

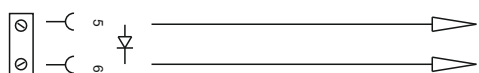


3

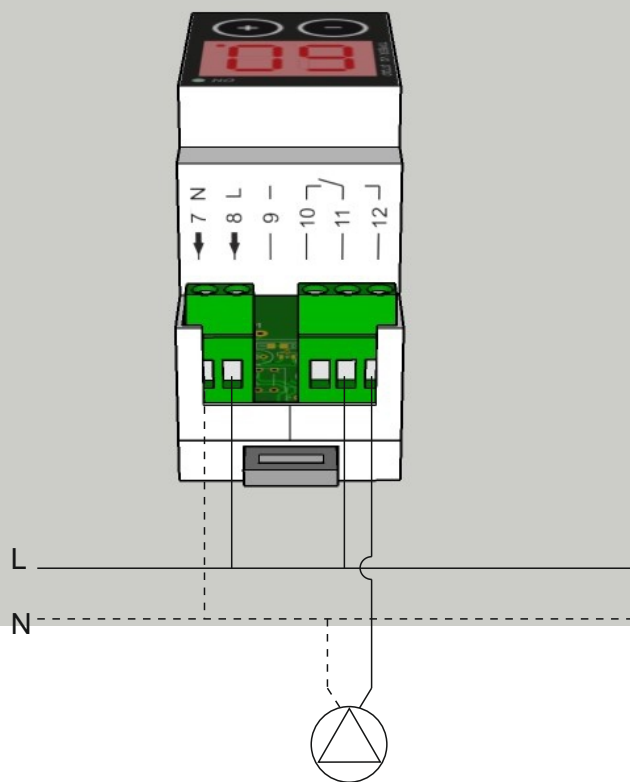
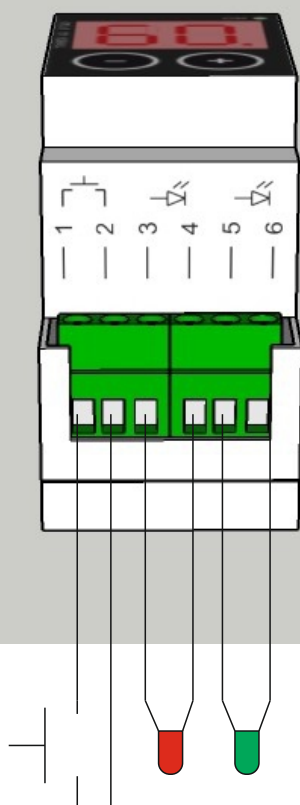
5. Iesire martor led releu activ 3,5vdc 100ma.



4



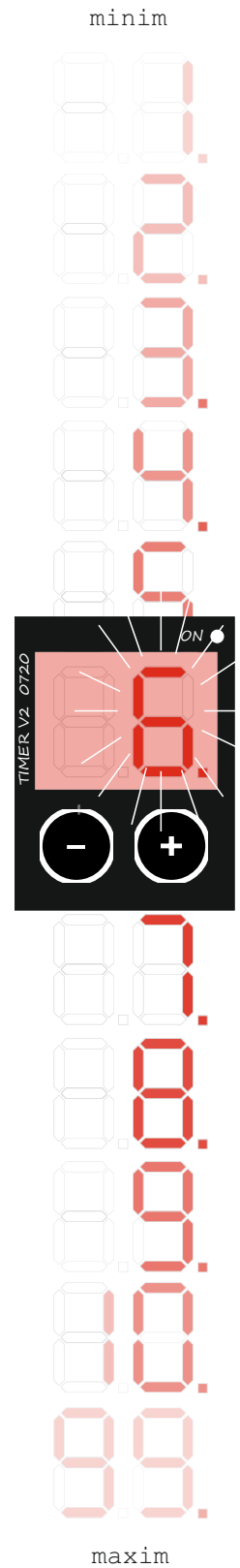
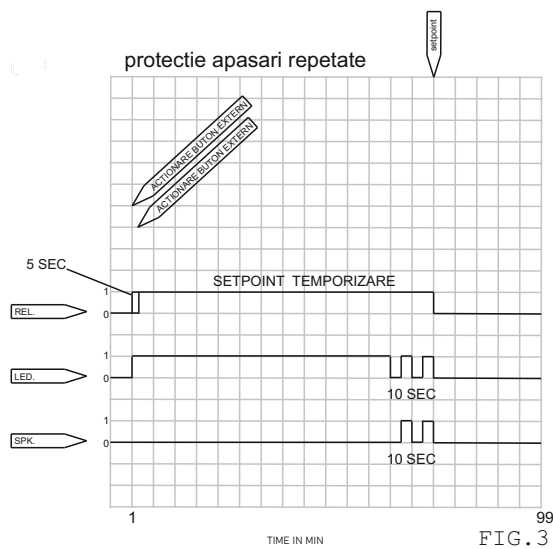
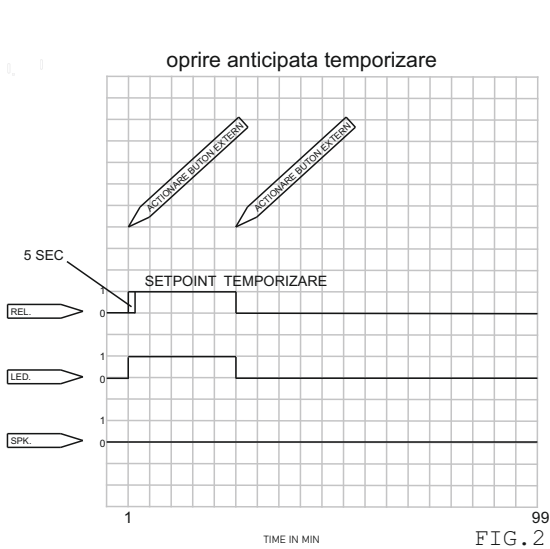
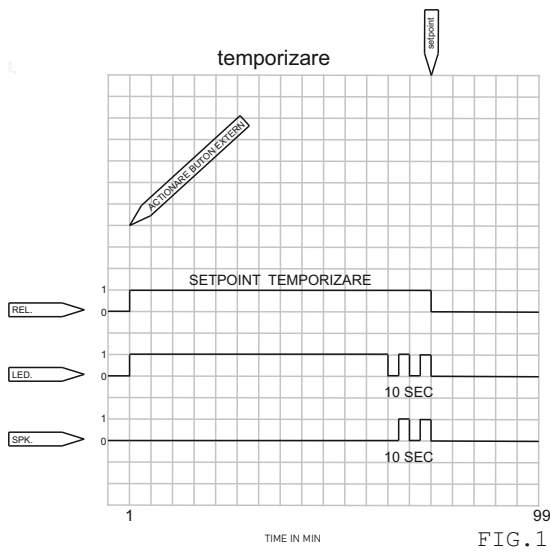
5



TEMPORIZATOR V2 0720

FIXARE SETPOINT TEMPORIZARE:

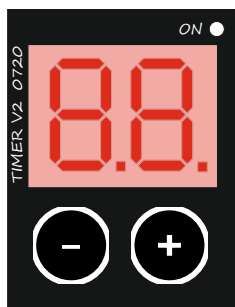
Printr-o atingere scurta a uneia dintre taste plus sau minus, temporizatorul va intra in modul de setare a timpului. Pe tot parcursul setarii ecranul se va aprinde intermitent. Prin apasari scurte pe tasta plus sau minus setpointul poate fi ales minut cu minut ori prin atingerea prelungita a tastelor plus si minus derularea minutelor se va accelera. Setare minima (0 min) / setare maxima (99 min) setare din fabrica 3 min.



TEMPORIZATOR V2

0720

La punerea in functiune toate segmentele ecranului vor fii iluminate pentru a verifica integritatea dispozitivului.

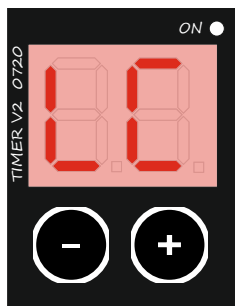


BLOCARE TASTE:

Prin atingerea prelungita tastelor plus si minus concomitent, pe ecran va aparea mesajul „LC”(lock)pentru 3 secunde.

In acest mod cele doua taste vor fii blocate iar setpointu-l protejat.

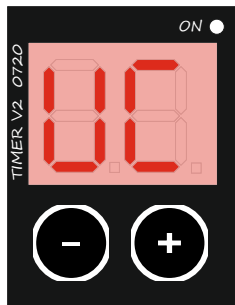
Orice alta noua atingere a tastelor plus sau minus , pe ecran se va afisa mesajul „LC” pentru 3 sec.

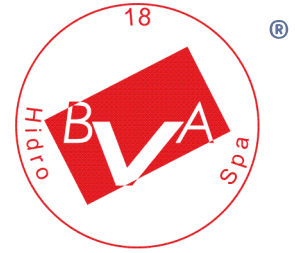


DEBLOCARE TASTE:

Prin atingerea prelungita a tastelor plus si minus concomitent, pe ecran va fii afisat mesajul „UC”(unlok)pentru 3 secunde.

In acest mod cele doua taste sunt deblocate.





DECLARATIE DE CONFORMITATE

Numele
furnizorilor: AUTOMATIZARI B V A
Adresa: LUNGA 160 CODLEA-
BRASOV-ROMANIA

Declarăm prin prezenta exclusiv responsabilitatea noastră că produsele:

Tip: TDS1019 ; EQUITHERM S0220 ;
Denumire: T0720 ; TK1020 ; L1019 ; S0219 ;
TL0920 ; UV0920

sunt în conformitate cu prevederile următoarelor directive



2014/35/EU Low voltage Directive (LVD)
2014/30/EU Electromagnetic Compatibility Directive (EMC)
2011/65/EU Hazardous Substances Directive (RoHS)

si respecta urmatoarele standarde:

EN 60 730-2-14 Aparate electrice de uz casnic și similare. Siguranță. Partea 1:
Cerințe generale.
EN 300 220-2 EMC / RADIO
V2.1.2
EN 50581:2012 Documentație tehnică pentru evaluarea produselor electrice și
electronice cu privire la restricția substanțelor periculoase
EN 300220-1 Compatibilitate electromagnetică și chestiuni legate de spectrul
radio (ERM) Compatibilitate electromagnetică și chestiuni legate
EN 300220-2 de spectru radio (ERM)

Produsele au fost testate într-o configurație tipică.

Controlerele îndeplinesc cerințele controalelor de temperatură ErP clasa IV. Contribuția la eficiența energetică este de 2%.

Această declarație de conformitate este valabilă pentru produsele enumerate mai sus la data introducerii pe piață de către Automatizari b v a srl.

MARTIE 2021 Brasov

(locul și data emiterii)

Barna Valeriu
ADM. AUTOMATIZARI BVA SRL